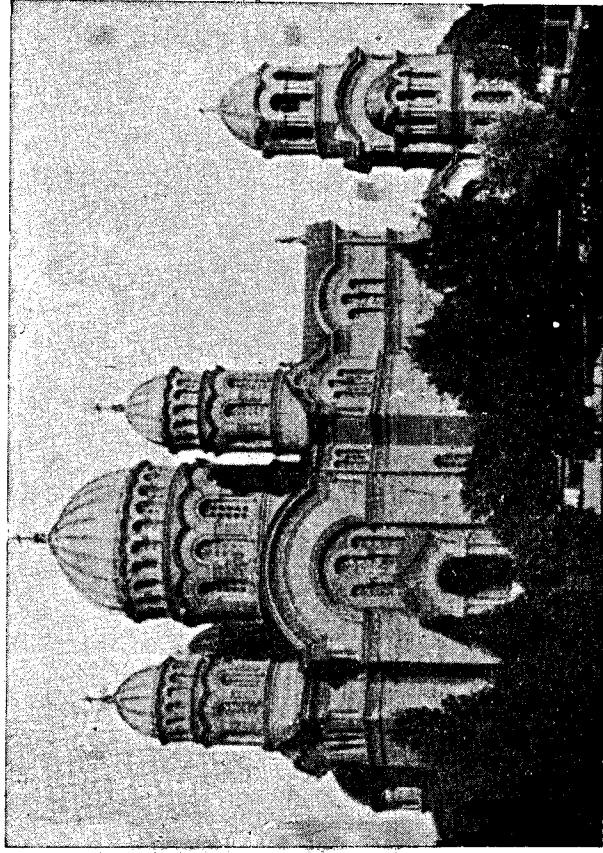


**К истории
православия в Латвии и Эстонии.**

С. П. САХАРОВ.

**РИЖСКИЕ ПРАВОСЛАВНЫЕ
АРХИПАСТЫРИ ЗА СТО ЛЕТ
(1836 — 1936).**

Популярно-исторический очерк.



Православный кафедральный собор в Риге.

DAUGAVPILS — 1937 — LATVIJA
ИЗДАТЕЛЬ С. П. САХАРОВ, КРАСЛАВА, ЛУДЗАС УЛ. 12.

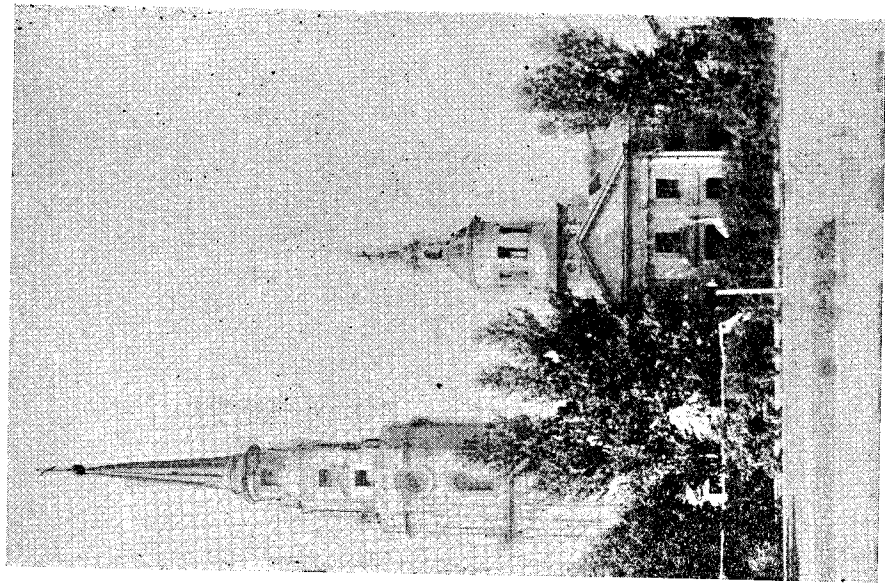
Н. Гукюшуров

К истории
православия в Латвии и Эстонии.

С. П. САХАРОВ.

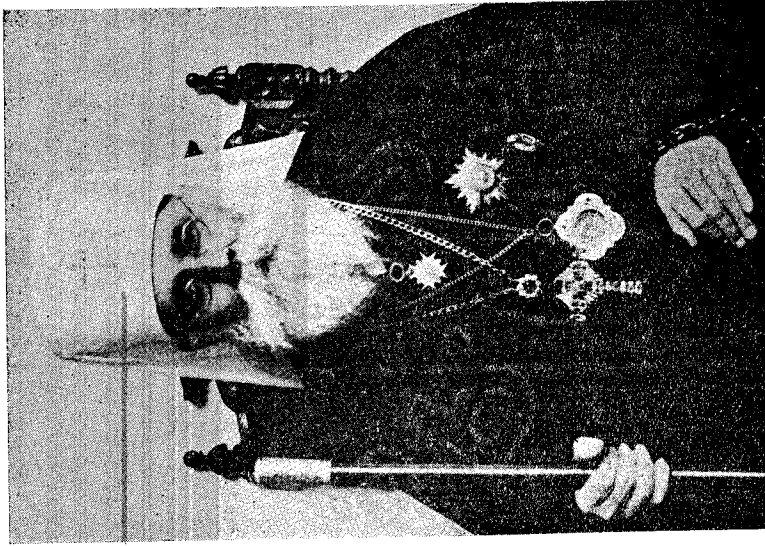
**РИЖСКИЕ ПРАВОСЛАВНЫЕ
АРХИПАСТЫРИ ЗА СТО ЛЕТ
(1836 — 1936).**

Краткий популярно-исторический очерк.

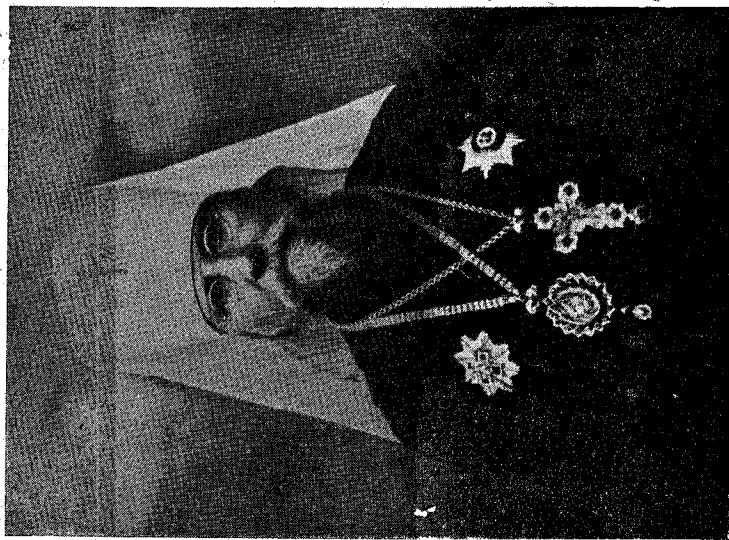


Бывший Кафедральный Собор (ныне Эстонская кирха в цитадели).

ИЗДАТЕЛЬ С. П. САХАРОВ, КРАСЛАВА, ЛУДЗА С УЛ. 12.



АВГУСТИН,
Митрополит Рижский и всея Латвии.



АЛЕКСАНДР,
Митрополит Таллинский и всея Эстонии.

Начало православия в Прибалтике.

Еще в седую старину (IX — X в. в.) латышские племена, стоявшие, как показывают новейшие археологические исследования, на высокой ступени культуры того времени, находились в оживленных торгово-политических сношениях с соседними славянскими племенами — кривичами, северянами и др.

С другой-же стороны, древняя Латвия, расположенная при море и лежащая на водном пути „из варяг в греки“, всегда привлекала внимание славян, как мост для торговых сношений с Западной Европой. Было два главных пути, по которым двигались товары к Рижскому заливу из славянских земель.

Один путь был водный — река Даугава (Двина), которая в то время была судоходна на большом своем протяжении. По этому пути ездили купцы Полоцкие, Витебские и Смоленские.

Другой путь был сухопутный: он пролегал из Пскова прямо к устью Даугавы чрез области летыгола и либишей, вдоль берегов Гауи, около Кримульды. От этого пути отделялась ветвь, направлявшаяся в Эстонию — г. Тарту (Дерпт, Юрьев), который в свою очередь соединен был со Псковом водным путем по реке Эмбаху (старинное название — Омовжа), Чудскому и Псковскому озерам.

Об этих и позднейших торговых сношениях между латышскими и славянскими племенами свидетельствуют не только археологические данные, но и сохранившиеся в Рижском городском архиве грамоты Полоцких, Витебских и Смоленских князей и епископов. Мало этого. Как свидетельствует история, международная торговля всегда ведет к культурному взаимодействию народов друг на друга и их сближению.

Безусловно, следы такого культурного взаимодействия между славянами и латышами выразились в целом ряде фактов, отголоски которых сохранились до наших дней. Даже нынешнее общее название русских у латышей (*krievi*) хранит воспоминание о той отдаленной эпохе, когда латышские племена впервые стали встречаться с кривичами, предками нынешних белоруссов, затем сохранившееся во многих словах и корнях сходство в латышском, русском и белорусском языках так-же красноречиво свидетельствует об этом.*)

Но еще более рельефно это влияние сказалось в области религии.

Латышские племена в X—XI в. в. были еще язычниками. Между тем славянские племена, соорганизовавшись в отдельные княжества, приняли в 988 г. из Византии христианство, быстро распространившееся среди них.

В XII в. у восточных славян были уже свои центры с высокоразвитой христианской культурой, из которых по соседству с древней Латвией были Полоцк, некогда торговый и богатый город с 100-тысячным населением, где было до 17 православных мужских и женских монастырей**)) и до 15 православных церквей, а равно Витебск, Псков, Новгород

*) Сравнительная лингвистика указывает нам, что общих корней больше между латышским языком и теми группами славянских языков, которые ближе стоят к обще-славянскому, древнему, разговорному языку, напр., белорусский язык, нежели между латышским языком и современным русским языком. Например:

По латышски	По белоруски
Arajs	Араты
Zvans	Звон
Lieldiena	Валдизень
Vavere	Вавёрка
Nieres	Нярыці
Pūnis	Пуны
Pipe	Піпка
Papira	Папера
Parūpētes	Парупіцца
Lava (pirtī)	Лава

**) Один из самых древнейших монастырей г. Полоцка—это Спасо-Евфросиниевский монастырь, основанный в половине XII в. препод. Евфросинием, княжной Полоцкою. Преп. Евфросиния прославилась не только своими иноческими подвигами и добрыми делами, но она была

Каедрa Всероссийского Митрополита находилась в Киеве, а во всех наиболее крупных городах были каедры подчиненных Митрополиту епископов, напр., в Полоцке каедрa епископа была учреждена в 992 г. И вот одновременно с торговыми сношениями кривичи и псковичи несли с собой и свет Христовой веры в древнюю Латвию и Эстонию; с торговыми людьми приезжали сюда и православные священники, которые первые познакомили местное население с христианством.

Как известно, Полоцкие князья начали подчинять себе латышские земли вниз по Даугаве и налагать на них дань, не затрагивая однако их внутренней политической и социальной жизни. В своих торговых-укрепленных пунктах зависимые от Полоцка удельные князья ставили церкви, которые посещались не только дружиною князя и торговыми людьми, но и местным населением. Так, в описании разрушения Герсикки немцами, хроника Генриха Латыша говорит, что войска „взяли из церкви колокола и иконы и прочие вещи, и серебро, и золото во множестве и с собою забрали“. Отсюда видно, что в Герсике была не одна, а несколько православных церквей для удовлетворения религиозных потребностей населения и при том богатых.*)

Другое свидетельство. Ипатьевская хроника под 1177 г. отмечает, что князь Рюрик Ростиславович на пути своем из Новгородеко-Псковской области в Смоленск остановился с своей семьей в г. Лудза и здесь у его жены родился сын, которого он назвал

кроме того первую просветительницею Полоцкой земли и занималась перепискою и распространением свящ. книг. Память преп. Евфросинии—23 мая особо чтится православными и даже католиками белорусами; ее имя каждая женщина считает за большую честь носить Имени преп. Евфросии или в Белоруссии посвящены многие храмы или приделы храмов, не говоря уже о том, что в каждом храме есть иконы преп. Евфросинии и имя ее всегда произносится при всех отпущах богослужений. Точно также во всех храмах Латгалии имеются чтимые местными православными и селением иконы преп. од. Евфросинии, а храм в городе Карсаве посвящен в честь ее.

*) В Герсике — этом старинном и священном для православных месте—25 октября 1936 г. Елгавским епископом Иакобом освящена т. наз. «Железная церковь», перенесенная сюда из Даугавпилса еще в 1904 г. и стоявшая после войны 1914 г. и революции в запустении.

Михаилом. Хроника так говорит: «и даст ему отец Люцин город, в нем родися, и поставиша на том месте церковь св. Михаила, где ся родиася».*)

Точно также вел. князь Ярослав Мудрый устроил в основанном им в 1030 г. городе Юрьеве-Тарту две православных церкви — св. Георгия и св. Николая.

Есть известие, что в Краславе жила некоторое время Полоцкая княжна Рогнеда-Горислава, вышедшая впоследствии замуж за Киевского князя Владимира. Нужно думать, что Рогнеда, будучи ревностною христианкою, не оставалась без священника и без своей церкви.

По свидетельству той-же хроники Генриха Латыша, летголы Таловские (в районе Валмиерского и Валкского уездов) исповедывали веру православную еще до 1207 г., даже сам князь их Таливалдис был православным. В булле папы Гонория III от 1322 г. говорится, что в Ливонию приходили «какие-то русские» совершать крещение и другие таинства; возможно, что тут речь шла о священниках и из латышей, существование которых можно предположить из надписи на напрестольном Евангелии, хранящемся в Румянцевском музее: «писах-же книги сия аз Гюрги, сын попов, глаголемаго латыша с городища». Надпись эта сделана в 1270 г. неким Георгием, сыном пола (священника) латыша, как он сам себя именовал. Из всего этого можно считать твердо обобщенным тот факт, что православие было первым из христианских исповеданий, распространившимся в Прибалтике; при чем местное население восприняло православие не в силу какого нибудь насилия или принуждения, а совершенно свободно, по влечению своего сердца и ума. Это подтверждает и хроника Генриха Латыша, отмечающая терпимость Полоцких князей к религиозным верованиям латышских племен.

И можно было думать, что при таком дальнейшем мирном распространении православия, оно

*) В. Brežgo. *Ludza. Pils un pilsētas vēsture. Rēzeknē. 1931. g.*

охватит всю Прибалтику и здесь окончательно укрепится.

Но колесо истории повернулось.

В конце XII в., у берегов Балтийского моря и у устьев Даугавы, появляются немцы-крестоносцы, которые с крестом в одной руке и с мечом в другой начинают завоевание латышских государств, а одновременно с этим всяческими способами стараются распространить между ними католичество и вытеснить православие.

В течение XIII в. немцы захватили всю территорию нынешних Латвии и Эстонии и отодвинули Полоцких и Псковских князей от путей к Балтийскому морю.

Для православия наступают печальные времена: оно под напором католических немецких миссионеров должно было отступить. Но оно не погасло. Торговля, принесшая в древнюю Латвию и Эстонию первые семена православия, помогла и в дальнейшем сохранить и сбереечь его через много веков.

На основании торговых договоров с немцами русские купцы имели свои дворы «концы» и церкви в главных торговых центрах Ливонии — Риге, Таллине (Ревеле) и Тарту (Юрьеве). Так, под 1444 г. упоминается, что в Риге было православное кладбище и православная церковь Св. Николая с конвентом при ней; церковь Св. Николая состояла в ведении Полоцкого архиепископа и получала через него священников.

Дальнейшими носителями православия в Ливонии являются поселенцы из Полоцкой, Смоленской, Новгородской и Псковской областей: они в заботах об удовлетворении своих религиозных потребностей, заводят на чужбине свои православные церкви, кладбища и богоугодные заведения.

Но дух вероисповедной нетерпимости со стороны немецко-завоевателей давал себя сильно чувствовать православному. Достаточно здесь вспомнить Юрьевское событие 1472 г., когда пресвитер Исидор с 72 прихожанами были схвачены фанатичными немец-

кими властями на реке Омовже (Эмбахе) во время крещенского водосвятия и брошены были под лёд в той самой Иордани, на которую православные выходили в день Богоявления.

В XVI в., во время реформационных волнений и в связи с неблагоприятным для русских окончанием Ливонской войны (1558—1582), православию вновь пришлось перенести тяжелые удары: согласно договору царя Ивана Грозного со шведами и поляками, завладевшими краем, русские со своими женами и детьми должны были выехать на свою родину, а вместе с ними и православное духовенство; церкви были отняты, а существовавшая в Юрьеве епископская кафедра упразднилась.

Для оставшихся православных, живших или временно находившихся в Риге по торговым делам, летом на стругах приезжали монахи из Полоцкого и Витебского монастырей для богослужения, а зимой православные рижане оставались без священнослужителей.

Особенно много жило православных по бережку Даугавы от Друи до Иллукета. Когда в 1582 г. иезуит А. Посевин приехал в Иллукет, он там нашел только православных. С разрешения Курземского герцога Якова, православные мест. Екабпиесте. в 1670 г. организовали приход и построили церковь Св. Николая и монастырь во имя Св. Духа; последний приобрел большое уважение со стороны латышей, которые были частыми богомольцами в нем.

Но здесь православным приходилось много терпеть от иезуитов; к концу XVII в. многие из православных были обращены в униатов и сама Николаевская церковь стала униатскою.

И только после присоединения в 1721 г. к России Риги и всей т. наз. шведской Ливонии (теперешней Видземе и Эстонии) для православия наступают лучшие времена: оно начинает давать более сильные ростки, благодаря притоку сюда ремесленников, торговых и служилых людей из России.

Появляется необходимость в православных церквях. По повелению имп. Петра I, посещавшего неоднократно Ригу, были устроены здесь следующие церкви: в цитадели — Петро-Павловская, ставшая впоследствии кафедральным собором, в замке — Успенская, по улице Маза Пилс — Алексеевская и в 1715 г. была заложена для православных жителей Латгальского предместья (б. Московского форштадта) около городской крепости, у т. наз. Карловских ворот, Благовещенская церковь с двумя приделами — Св. Николая и преп. Сергия Радонежского.

В 1731 г. была выстроена в Риге на углу ул. Вальдемара и Гертрудинской госпитальная церковь во имя Божией Матери «Живоносного Источника» и при ней было открыто кладбище; в 1797 г. эта церковь была передана в епарх. ведомство, которое открыло при ней Живоносно-Источницкий приход.

В 1812 году Жив.-Источническая церковь, как и Благовещенская, в виду приближения французов к Елгаве, была сожжена и вместо нея в 1820 г. на ул. Свободы была заложена и 31 октября 1825 г. освящена нынешняя Александро-Невская церковь; с этого времени Жив.-Источницкий приход переименован в Александро-Невский. Благовещенская же церковь была построена несколько ранее — в 1818 г.

В 1779 году построена Покровская церковь на кладбище.

Таким образом в Риге, к концу XVIII ст., были церкви: 1 соборная, 4 приходских, 1 кладбищенская и 1 часовня на кладбище. Кроме этих постоянных церквей, в Риге была еще одна церковь временная в продолжение всего XVIII ст.: это церковь во имя Пресв. Троицы, которая каждую весну устраивалась на берегу Даугавы, у Карловских ворот, приезжавшими в Ригу на стругах из Полоцка и др. местностей православными купцами; в 1780—1781 г. г. вместо этой временной церкви за Даугавой была построена новая, деревянная, постоянная церковь.

Кроме Риги существовали православные церкви

— в Елгаве, Таллине, Тарту, Екабпилсе, Аренсбурге, Верро, Пернове и др. местах.

Все они находились в ведении Псковской архиепископии. Из Псковских архиепископов первые посетил Ригу в 1764 г. архиеп. Иннокентий, который именовался тогда архиеписк. Псковским и Рижским. В XVШ ст. начались первые присоединения к православию иноверных, происходившие ежегодно; так в 1744 г. в Риге приняли православие 20 лютеран, 4 католика и 2 магометанина.

Но эти присоединения не могли коснуться крестьян латышей или эстонцев, которые в это время находились в закрепощенном состоянии, близком к рабству. Помещики в это время придерживались принципа времен реформации: «чья земля, того и вера», а потому крестьяне в вопросах веры были вполне зависимы от помещиков.

Кроме того, присоединение к другой вере даже для свободного гражданина было обставлено по местным законам целым рядом препятствий; что же можно тогда сказать о подневольных крестьянах?

Вот почему движение в пользу православия среди латышского и эстонского населения падает уже на XIX ст.

XIX век в истории православия в Латвии и Эстонии.

Самая яркая эпоха в истории православия Прибалтики—это 40-е годы XIX ст.: в 1836 г. учреждена в г. Риге кафедра православных епископов, а с нею неразрывно связано народное движение латышского, а впоследствии и эстонского населения в лоно православной церкви; одновременно же православие явилось одним из главнейших факторов культурно-национального пробуждения края.

Но обратимся к истории.

Уже в 1800 г. православных церквей в Видземе и Курземе было 18 с 16290 прихожанами, кроме военных. В дальнейшем число приходов увеличивается.

В 1814 г. в Риге при кладбищенской Всесвятской церкви образуется приход; в 1818 г. при Покровской кладбищенской церкви; в 1825 г., как уже было выше упомянуто, построена Рижская Александровская церковь, в 1828 г.—в Лимбажах, в 1834 г.—в Лиенае и т. д.

Увеличение числа приходов и церквей потребовало непосредственного руководства и наблюдения над ними, так как отдаленность г. Пскова не давала возможности Псковскому архиепископу ближе вникать в местную жизнь православной церкви.

Кроме того, в это время среди русских торговых людей в Риге начало распространяться старообрядчество, а тогдашнее русское правительство ставило одной из своих задач борьбу с старообрядчеством; правительство обратило также внимание на то, что в Риге даже нет единоверческой церкви, как соединяющего начала между православием и старообрядчеством.

И вот все это выдвинуло перед Св. Синодом и русским правительством вопрос об учреждении в Риге епископской кафедры.

13 июня 1836 г. имп. Николай I предложил Св. Синоду обсудить вопрос: что полезнее для православной церкви в Видземе и Курземе — открытие ли самостоятельной архиерейской кафедры или же учреждение отдельного викариата Псковской епархии? Св. Синод предпочел пока образовать викариатство, что и было утверждено 14 сентября 1836 г. Для нужд викарного епископа были отпущены необходимые средства и земельные угодия; помещение для епископа и его штаба первоначально было отведено в церковном доме Рижской Благовещенской церкви; в кафедральный собор была обращена Петро-Павловская церковь в цитадели.

Первым Рижским православным епископом был назначен епископ Иринарх (1836—1841), викарий Тверской епархии, человек высоких личных качеств, энергичный и с большой эрудицией: он был в свое время известным богословом, языковедом (знал не-

сколько иностранных языков) и после себя оставил напечатанными свои духовные произведения, главным образом, проповеди.

На место своего нового служения в г. Ригу еп. Иринарх прибыл в первых числах ноября 1836 г., а 6 ноября он торжественно отслужил первую свою литургию и молебен в Петро-Павловском кафедральном соборе.



Все внимание еп. Иринарха на первых порах его деятельности было обращено на старообрядчество и на создание в г. Риге единоверческого прихода и храма, что ему и удалось вполне: 9 июля 1837 г. совершено было освящение единоверческой церкви, на б. Московском форштадте, во имя архистр. Михаила и проч. безплотных сил, при большом

стечении народа, и одновременно при ней был организован единоверческий приход.

Но Провидению угодно было еще более расширить деятельность еп. Иринарха, а именно, при нем началось первое движение из лютеранства в православие латышей и эстов, превратившимся затем в массовое движение.

Причины этого явления были весьма сложны и

заклучались они как в религиозных, так и в тяжелых экономических и социальных условиях жизни латышского и эстонского населения.

Не смотря на то, что крепостное право было отменено для курземцев и земгалцев в 1817 г. и для видземцев в 1819 г., положение крестьянства не изменилось к лучшему: получив личную свободу, без наделения землею, крестьянство продолжало оставаться в полной зависимости от помещиков; в нищете и бедности жили крестьяне; в стране был большой процент безземельных и батраков; часто задумывались крестьяне над своим безвыходным положением. Где искать спасения? Единственным духовным утешением в таких случаях была религия.

Но и этого крестьянин не мог видеть в религии своих помещиков: кирха и пастор тоже были покорными слугами тех же помещиков; у кирх стояли позорные столбы, а в кирхах — позорные скамьи для наказания крестьян; около кирх помещики строили т. наз. „церковные корчмы“ для спаивания народа и ради своих материальных выгод.

Все это, конечно, не могло располагать крестьян в сторону официальной религии — протестанства; часть крестьян замыкалась в гернгутерство и имели свои религиозные общины. Куда не проникало гернгутерство и где в то же время туземное население близко соприкасалось с православными, там чувство религиозной неудовлетворенности сказывалось в проявлении симпатий к православию.

Так, окрестные латыши еще до 40-х г. г. XIX ст. посещали Екабпилскую православную церковь, для служения в ней молебнов, освящения полевых плодов и совершения вообще молитвы.

Это замечалось и в Печерском крае. Во дни монастырских торжеств латыши и эсты целыми партиями приходили для молитвы в православные храмы монастыря; здесь же, на рубеже Ливонии и Псковской области, были случаи и обращения туземцев в православие.

Но вот наступают тяжелые неурожайные годы

1838, 1839 и 1840 г. г. К весне 1841 г. вся Видземская область терпела голод. Хлебные магазины опустели, хлеб у крестьян истощился, а помощи ни от помещиков, ни от местной власти не было. В тревожных мыслях о будущем среди народа возникли толки о теплом крае на юге России, где будто бы представлялась возможность получить пустопорожную землю на самых льготных условиях.

И крестьяне, голодные и обездоленные, толпами пошли в Ригу к генерал-губернатору и «власть имущим» просить хлеба и разрешения переселиться в теплые края.

Ген.-губернатором в Риге в то время состоял барон фон-Пален, остзейский немец. Сначала он мирно пояснял крестьянам неосновательность их желаний и отсылал крестьян домой, а когда число прибывающих всё возрастало, то начал приказывать их подвергать наказаниям и водворять на места их жительства.

Но вскоре недовольство крестьян принимает другую окраску и в него входит уже религиозный элемент.

9 июня 1841 г. одна истомленная голодом крестьянская артель, кочуя по улицам Риги, случайно забрела на архиерейское подворье к еп. Иринаруху, сказала ему о своем безвыходном положении и просила его помощи, заступничества и содействия о переселении их с родины. Преосвященный приветливо выслушал их, посочувствовал их горю, подал им от себя посильную помощь, снабдил их для духовного утешения православным катехизисом и разъяснил им, что в деле переселения их он ничем помочь не может, а советовал обратиться за этим к гражданским властям.

Ласковый прием, оказанный православным епископом забитым и угнетенным латышам, произвел в среде крестьянства громадное впечатление. Рассказы о нем быстро разносились между поселянами и целые толпы их чаще и чаще стали навещиваться на архиерейское подворье. Всегда еп. Иринарх уделял им свое внимание и наделял их милостынею. Захо-

дили крестьяне и в Алексеевскую церковь и предавались здесь своей скорби и молитве: «придут и лягут крестом».

Между тем слухи о переселении среди народа усиливались и говорили, что правительство предлагает крестьянам переселиться и желающим нужно только записаться в Риге у начальства или у православного духовенства. Многие являлись к еп. Иринаруху с письменными прошениями о позволении переселиться в Ейский край (Кубанская область), а вместе с тем выражали желание присоединиться к православию. Со 2 июля по 2 августа 1841 г. к преосвященному поступило до 30 подобных прошений от нескольких тысяч человек и некоторые из них касались исключительно только одной веры, без упоминания о выселении. Преосвящ. Иринарх разъяснял крестьянам, что собственно в этих прошениях относится к нему и обещал их удовлетворить в этом. Все эти просьбы еп. Иринарх направлял к обер-прокурору Св. Синода, а последний направлял их в министерство внутренних дел.

Но однако намерениям еп. Иринарха по прошениям крестьян о вере не дано было осуществиться. О сношениях его с крестьянами скоро узнали местные гражданские власти, немецкое дворянство и духовенство. В крае поднялась сильная тревога. Дом епископа был оцеплен полицией; всех крестьян, ходивших в Ригу, стали ловить по дорогам, лесам и на улицах и подвергать их наказаниям.

Ген.-губернатор барон Пален, смотревший вместе с помещиками на крестьянское движение как на бунт, не задумался признать виновником его еп. Иринарха и православное духовенство и в этом смысле сделал доклад министру внутр. дел и шефу жандармов графу Бенкендорфу. В результате этого, а также целого ряда донесений в Петербург о якобы агитаторских действиях православного духовенства во главе с епископом, преосвящ. Иринаруху запрещено было сначала принимать просьбы от крестьян, не касающиеся веры, а затем не принимать даже и та-

ких просьб, в которых заключается только одно желание присоединиться к православию.

Между тем крестьяне, не получая разрешения выселяться из края, стали просить земли на своей родине. Такие просьбы были приняты местными властями уже за настоящий бунт и посягательство на дворянскую собственность; со всех концов посыпались требования к ген.-губернатору относительно присылки войск.

Войска были посланы в Рижский, Дерптский и Верросекский уезды, где произошли случаи неповиновения крестьян помещикам; крестьяне были подвергнуты жестоким наказаниям, а вместе с тем было временно потушено и намерение крестьян принять православие. Рижскому епископу и православному духовенству пришлось испытать большие и незаслуженные неприятности.

На основании доклада ген.-губ. барона Палена, 5 октября 1841 г. последовал следующий указ Св. Синода, утвержденный имп. Николаем I: „викарию Рижскому Иринарху немедленно отправиться во Псков и оставаться там в распоряжении епарх. начальства впредь до дальнейших распоряжений“. Главные помощники еп. Иринарха — священники Фасанов, Погонялов и Заволоцкий потребованы были в Петербург для объяснений.

12 октября 1841 г. еп. Иринарх был тайно вывезен из Риги, в сопровождении специального чиновника от обер-прокурора Синода, и окольным путем чрез Елгаву, чтобы не узнали об этом Видземские крестьяне.

Еп. Иринарх жил некоторое время во Пскове, а затем переселили его в Печерский монастырь. Но и тут народ не оставил еп. Иринарха в покое и устремился туда массами.

По произведенному затем разследованию в действиях как еп. Иринарха, так и ближайших его помощников-священников ничего преступного не было найдено и нелепые обвинения духовенства в возмущении крестьян явились только происками немецких

помещиков. В связи с этим еп. Иринарх в том-же месяце назначается епископом Острожским, викарием Воронежской епархии.*)

Это уже было хорошим признаком того, что правительство начало глубже вникать в нужды крестьянства и этим во многом об'ясняется, что чрез три года движение в православие пробуждается еще с большею силою среди местного населения.

Епископ Филарет I и новое движение латышей и эстов в православие в 1845 — 1848 г. г.

На место еп. Иринарха был назначен ректор Московской духовной академии преосвящ. Филарет, человек всесторонне образованный, особенно любивший исторические науки (его перу между прочим принадлежит капитальный труд „История русской церкви“ в 3 томах) и вместе с тем человек сильной воли.

Еп. Филарет прибыл в Ригу 20 июня 1842 г. Перед отправлением в епархию ему были даны такие строгие инструкции об осторожности и благоразумии в сношениях с иноверцами и местными властями, что первое время он провел в уединении среди епархиальных дел и научных занятий, а равно ближе приглядываясь к окружающей жизни. Но с 1845 г. ему пришлось действовать на том же поприще, которое оказалось столь тернистым для его предшественника — еп. Иринарха. Обстоятельства, при которых возникло в 1845 г. новое движение среди крестьян в пользу православия несколько иные, чем в 1841 г.

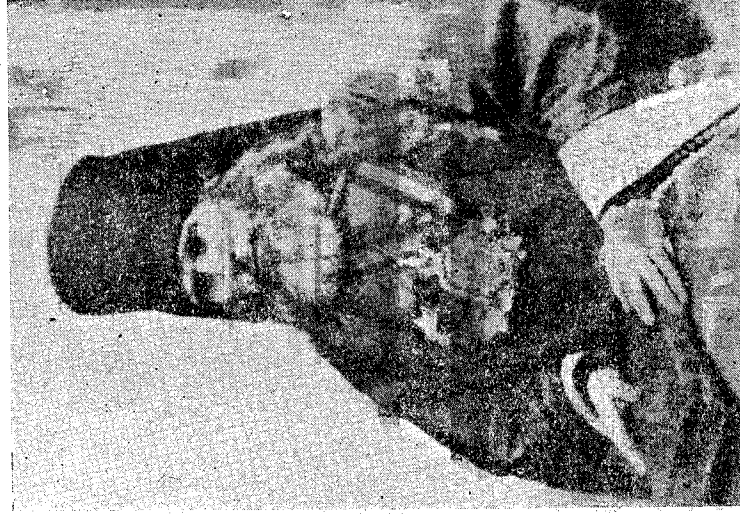
Прежде всего само русское правительство убедилось чрез посланных ревизоров о невыносимом положении местного крестьянства и что в желании крестьян принять православие ничего не было мятежного.

*) Дальнейшее свое епископское служение преосв. Иринарх проводил в сане архиепископа Кишиневского, Каменец-Подольского и Рязанского; умер 87 лет 25 сентября 1877 г. и погребен в Рязанском Св.-Троицком монастыре.

С своей стороны еп. Филарет, как историк и человек упорной воли, своими неоднократными докладами и сообщениями в Петербург старался раскрыть глаза русскому правительству и обществу на истинное положение вещей в крае.

Те-же угрозы, притеснения, какие продолжали сыпаться на голову крестьян от немецкого дворянства и пасторства за одну только тягу к православию, как раз имели обратное действие. Крестьяне вновь потянулись на архирейское подворье. Своею доступностью, своим тактом еп. Филарет так расположил к себе крестьян, что они дели в нем единственного защитника и покровителя из всех „власть росла и это весьма благоприятствовало делу православия. И латыши, и эстонцы настойчивее начали просить о принятии их в православие.

Движение 1845 г. открыли гернгутеры. В 1844 г. возникло крупное недоразумение между гонителем гернгутеров пастором Треем и Рижскою гернгутерскою общиною, в результате которого был закрыт молитвенный дом гернгутеров. Тогда руководитель общины Давид Баллод — человек честный,



Второй Рижский епископ Филарет (Гумилевский) 1805 — 1866 г.

благочестивый и авторитетный среди крестьянства — обратился к еп. Филарету от имени 120 человек с просьбой о присоединении их к православию; через месяц епископ получил еще заявление от 101 человека о готовности их присоединиться к православию.

В конце апреля 1845 г. произошло первое присоединение латышей к православию; в числе присоединившихся был и Д. Баллод. Одновременно же положено было начало совершению богослужений для новоприсоединенных на их родном языке. Эти события и послужили толчком к знаменательному движению латышей в православие 1845—1848 г. г.

Весть о присоединении к православию Д. Баллода, который затем был посвящен в сан иерея, и других быстро разнеслась в народе. Народ уже понял, что ни бароны, ни пасторы не могут чинить тех препятствий к переходу крестьян в православие, какие были раньше.

Переход крестьян в православие усилился не смотря на то, что он был обставлен самыми строгими формальностями. О росте присоединений за 1845—1847 г. г. лучше всего говорит статистика: так, в конце 1844 г. в Рижской епархии было 25 приходоходов с 20686 прихожанами, а в 1848 г. было уже 98 приходоходов при 138416 прихожанах.

Еп. Филарет с немногочисленным духовенством развивает энергичную деятельность по упрочению православия между новоприсоединенными. Свою деятельность еп. Филарет начал с лозунга: «духовное руководство новоприсоединенных надо передать в руки таких священников и учителей, которые исходят из среды самих латышей и эстов». С этою целью, по проекту преосвящ. Филарета, в Риге с 1 сентября 1847 г. было открыто 5-ти классов. „Латышско-Эстонское духовное училище“, в котором дети местного населения подготовлялись к занятию священно и церковно-служительских мест; кроме того, в целях скорейшего получения кандидатов священства, по инициативе еп. Филарета, еще в 1843 г. было введено преподавание латышского языка в

Псковской дух. семинарии. Точно также еп. Филарет пригласил студентов Петербургской и Московской дух. академий прибыть в Ригу, изучить местные языки и принять священство.

Много затруднений еп. Филарету надо было преодолеть с устройством церквей.

Кредит был отпущен для построения пока только 26 церквей, а их нужно было иметь свыше 60. Приходилось подыскивать временные помещения для церквей, а это при враждебном отношении к православию помещиков было почти невозможно. Обычно помещики отводили для церквей неподходящие помещения — корчмы, сараи, кузницы и т. п. Также тяжело было найти и соответствующие участки земли для построения новых церквей.

Серьезное внимание еп. Филарет уделял основанию в каждом приходе православной народн. школы. В 1847 г. им же учреждается особый комитет по переводу богослужебных книг на местные языки.

Все эти мероприятия только улучшали и укрепляли положение православия в крае и привлекали к нему массы латышского и эстонского населения.

Во времени своего перемещения на архиепископскую кафедру в Харьков (6 ноября 1848 г.) еп. Филарет оставил 33 латышских и 39 эстонских православных приходов; в 10 приходах были построены церкви, во всех остальных приходах были молитвенные дома; в 15 приходах были основаны приходские школы.

Еп. Филарета можно считать истинным насадителем православия в Латвии и Эстонии и Рижская паства вместе с новоприсоединенными с трогательной задушевностью прощались с любимым архипастырем.

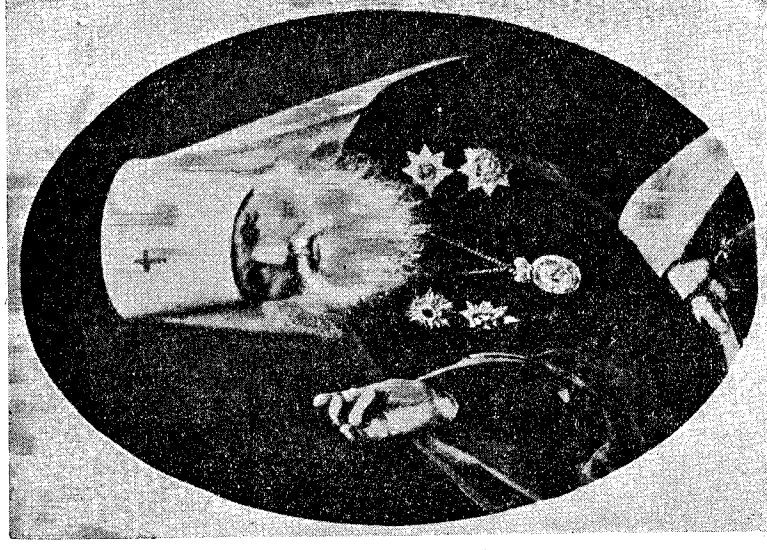
Епископ Платон и открытие самостоятельной Рижской епархии.

На долю епископа Платона, правившего Рижскую епархию в течение 18 лет (1848—1867), выпала, главным образом, организационная работа по уре-

гулированию жизни новооткрытых православных приходов. Работа тяжелая и ответственная.

И по своему духовному складу еп. Платон вполне соответствовал возложенной на него миссии: он отличался большою трудоспособностью, аккуратностью и инициативой, и все это соединялось с его спокойным, миролюбивым характером и анализирующим умом. Он хотел только созидательной работы, без той напряженной борьбы, которую пришлось вынести его предшественникам — еп. Иринарху и Филарету I; он хотел жить в мире даже с врагами православной церкви. По этому пути еп. Платон и пошел в своей многотрудной деятельности.

В первую очередь он, в целях поднятия авторитета местной православной церкви и в целях придать ей характер устойчивого и твердого управления, поддержал перед Св. Синодом ходатайство еп. Филарета I о преобразовании Рижского викариата в самостоятельную епархию. Это было принято Св. Синодом и 1 марта 1850 г. утверждено имп. Николаем I. Преосв. Платон назначается правящим архиереем



Третий Рижский епископ Платон (Городецкий) 1803—1891.

вновь учрежденной епархии с возведением его в сан архиепископа.

1 июля 1850 г. архиеп. Платон торжественно открыл Рижскую самостоятельную епархию.

В состав самостоятельной Рижской епархии вошли бывш. Лифляндская и Курляндская губернии (в 1848 г. от Полоцкой епархии было отчислено 9 приходов), а в 1865 г. отошла от Петербургской митрополии и вся бывш. Эстляндская губ., т. е. Латвия и Эстония составляли одну Рижскую епархию.

Для такой обширной епархии, где пастырское служение сталкивалось с целым рядом препятствий, нужны были богословско-образованные, умственно развитые и преданные своему делу священники.

Основанное при еп. Филарете «Латышско-Эстонское духовное училище» было только подготовительную ступенью к среднему духовному образованию. Поэтому сразу же, с образованием самостоятельной епархии и по ходатайству архиеп. Платона, это училище было дополнено высшими классами и с 1 октября 1851 г. начало функционировать как полная духовная семинария по общему уставу. В курс новой семинарии было введено обязательное преподавание латышского, эстонского и немецкого языков.

Чтобы открыть широко двери семинарии для местного неимущего населения в ней учреждено было 120 казенных стипендий. Окончившие семинарию назначались на вакантные священнические места, а для более способных архиеп. Платон выхлопотал в Духовных академиях стипендии. Таким образом, Рижская духовная семинария была первым доступным для местного населения средне-учебным заведением, выпускавшим культурно-национальных, интеллигентных работников из латышского и эстонского крестьянства,

И по сие время очень много воспитанников Духовной Рижской дух. семинарии работают в Латвии и Эстонии не только на духовном поприще, но и

гражданском, занимая ответственные посты, напр., президент Эстонии Пятс, покойный военный министр Латвии Залитис и др.

Архиеп. Платон прекрасно видел трудности служения делу православия в Рижской епархии и, привлекая сюда лучшие, интеллигентные силы, всеми мерами старался служащих консистории, преподавателейский персонал семинарии и всё духовенство поставить в независимые условия жизни. С этою целью им были выхлопотаны повышенные оклады для служащих и духовенства, клир был обезпечен землею, учреждена была касса вспомоществования для бедных духовного звания, основан в Риге для вдов и сирот духовного звания «Вдовий дом».

Много архиеп. Платон приложил энергии для продолжения начатого еп. Филаретом строительства церкви и развития сети правосл. народных школ.

За 18 лет своего служения в Рижской епархии архиеп. Платону удалось, несмотря на чинимые помехами прелятия в отпуске земли, построить 44 церкви, создать 79 приходских правосл. школ и 252 вспомогательных школы для воспитания подрастающего поколения в духе правосл. церкви.

Стараясь возвысить уважение к православной церкви и привлечь к ней пасомых чрез благоустройство внешнего благолепия храмов и службы, архиеп. Платон в то-же время заботился ближе и глубже познакомиться новоприсоединенных с истинами правосл. церкви на их родном языке. С этою целью издавался при Рижской дух. семинарии на местных языках духовный журнал «Училище благочестия», писались и издавались на латышском и эстонском языках для народного употребления целый ряд сочинений о православной вере, о молитвах, о почитании икон и т. п.

Чтобы поднять самодеятельность и сознательность среди православных, арх. Платон положил начало основанию братств в Рижской епархии, сыгравших крупную роль в деле благоустройства православл-

ной церкви. Первым таким братством было «Петро-Павловское братство», основанное в 1886 г. и раз-вившее широко свою деятельность по издательству, благотворительности, по строительству церквей и поддержке школ.

Такова была в общих чертах разносторонняя, созидательная работа архиеп. Платона на пользу православия в Рижской епархии и ценность этой работы еще более увеличивается, если принять во внимание ту тяжелую и неблагоприятную атмосферу, в которой она протекала.

Во время арх. Платона, особенно после 1855 г., местное дворянство вновь обрушилось на православие, как на анти-немецкую силу и повело против него кампанию. Нет возможности тут перечислить все те средства, к каким прибегали помещики, чтобы унижить, стеснить, искоренить православие: православным крестьянам они не давали земли или если давали, то худшие участки, обременяли их налогами, всячески старались тормозить построение храмов и школ, подвергали осмеянию православных и т. д. Многие новоприсоединенные православные дрогнули под натиском таких гонений на православие, особенно в смешанных семьях, и начали переходить в лютеранство. Арх. Платон, чтобы ободрить и наставить упавших духом, предпринял обезд церквей, посетив 78 приходов, и выпустил целый ряд воззваний к своим пасомым, утешая и ободряя их. Мало этого. Арх. Платон, чтобы избавить православных латышей и эстов от экономического гнеба помещиков, исходил потал для оказавшихся без земли и хлеба земельные участки из казенных имений по пяти десятин каждый, числом около 1500.

Но печальна была судьба воззваний арх. Платона. Так как они миновали местную цензуру, то местные власти запретили их распространение и тем причинили архиеп. Платону не мало огорчений. Некоторые даже признают, что эти «нецензурные» послания послужили между прочим поводом к переме-

щению арх. Платона в марте мес. 1867 г. на Донскую кафедру.*)

В последний год его управления Рижскую епархию (1866 г.) православных было 180846, приходо-в — 149 и постоянных церквей — 88.

Епископ Вениамин.

(1867 — 1874).

Преимником архиеп. Платона на Рижской кафедре был епископ Вениамин. По своей предшествовавшей службе, после окончания Моск. дух. академии, в качестве священника на о. Езеле и затем инспектора Рижск. дух. семинарии он хорошо знал обстоятельства и условия местн жизни. Это очень помогло ему в борьбе с недругами православной церкви.

Дворянство, чувствуя свою силу, и при еп. Вениамине продолжало свой поход против православия. Но еп. Вениамин вы-

Четвертый епископ Рижский и
Елгавский Вениамин (Карелин)
1822 — 1874.

держал немецкий натиск. Когда-же на ген.-губернаторский пост в Ригу был назначен в 1867 г. ген.-

*) Закончил свое многоплодное служение правосл. церквя архиеп. Платон в высоком сане Киевского митрополита. (1882—1891 г. г.); в Киев-еже он 1 октября 1891 г. скончался и погребен в Киево-Софийск. соборе.

адъютант П. П. Альбединский, принявший близко к сердцу интересы православия и шедший рука об руку с еп. Вениамином, то картина совсем изменилась. Совместными усилиями еп. Вениамину и ген.-губ. Альбединскому удалось многого достичь для блага правосл. церкви в Рижской епархии.

Так, 2 февраля 1869 г. еп. Вениамину было отпущено 800.000 руб. на постройку церквей, причт. вех и школьных зданий в Рижской епархии, а в 1870 г. уже было приступлено к этой работе. 17 апреля 1874 г., по ходатайству еп. Вениамина, было еще ассигновано 900.000 р. на постройку в Риге кафедрального собора и новых церквей и ремонт старых в 59 сельских приходах.

На ряду с заботами о построении церквей и школ, преосв. Вениамин и ген.-губернатор обратили серьезное внимание на поднятие образования среди правосл. населения края.

Существовавшие до сего времени правосл. школы по своему общему и экономическому положению оставляли желать много лучшего, не имели они и руководящего органа, который сосредоточил бы в своих руках все школьное дело правосл. училищ.

И вот для заведывания хозяйственным и учебную частью этих школ в 1870 году был учрежден «Совет по делам правосл. сельских школ в Прибалтийских губерниях»; в этом же году в г. Риге была учреждена «Прибалтийская учительская семинария», из которой православные школы получали вполне подготовленных учителей.

Благодаря этим мероприятиям православные школы получили более правильную организацию и постановку и тем самым приобрели уважение среди местного населения.

Третьею заботою еп. Вениамина было продолжение и улучшение перевода богослужебных книг правосл. церкви на местные языки, для чего в 1870 г. были составлены новый «переводческий комитет» с двумя отделениями — латышским и эстонским из компетентных лиц. Комитетом впервые была выработана

богословская терминология на латышском и эстонском языках, составлен на эстонском языке «песнопевное правосл. церковное», переведен на латышский язык «псалтирь», книга молебных пений, требник и др. И наконец еп. Вениамину удалось провести новые, повешенные оклады духовенству, в целях поставить его в нормальные условия существования и работы. Так, сельский священник получал в год от казны жалованье в размере 1300 р., диакон — 550 р., старший псаломщик — 300 р. и младший 250 р.

Если оценивать теперь в исторической перспективе эпоху управления еписк. Вениамином Рижской епархией (1867—1874 г. г.), то эта была эпоха спокойной, продуктивной работы. Много еп. Вениамину благоприятствовало и то, что у него был среди духовенства и ближайших сотрудников целый кадр уже подготовленных работников из латышей и эстонцев; в смысле самозащиты православия от противников это имело большое значение. Кроме того отношения еп. Вениамина с духовенством, с светскою властью, с ген.-губернатором были самые лучшие, что также сыграло большую роль в успешной деятельности его на пользу православия.

Вот почему смерть еп. Вениамина — 23 августа 1874 г. *) была большою утратою для православного дела в Рижской епархии. Погребение его в г. Риге отличалось особою торжественностью, привлекло массу народа и было своего рода грандиозною демонстрацией сил православия; погребен он в б. Петро-Павловском кафедр. соборе (ныне Эстонск. кирха) в цитадели за левым клиросом в особо устроенном склепе. Над могилою его воздвигнут мраморный памятник.

Епископ Серафим.

(1874—1877).

Деятельность еп. Серафима, как и его предшественника еп. Вениамина, сосредоточилась преимущественно на внутреннем укреплении положения право-

*) Еп. Вениамин во время осеннего объезда епархии в 1873 году сильно простудился, получил загязную и продолжительную болезнь (водянка) и умер на архиерейской даче во цвете сил — 52 лет.

славной церкви. Он лично вникал во все дела, даже мелкого характера, и был настойчив в своих требованиях.

В первую очередь он старался поднять авторитет духовенства и воспитать в нем высокое чувство долга к своим пастьерским обязанностям. Поэтому труды священо и церковно служителей по благолепному совершению богослужения и назидаанию паствы он ценил очень высоко.



Пятый епископ Рижский Серафим (1820—1891).

образные справки о просителях и только после благоприятных отзывов о них рукополагал их в сан священника.

Еп. Серафим при всяком удобном случае обращал внимание духовенства на необходимость пополнения своего образования чтением богословских сочинений и духовных журналов, а также книг по обличению сектанства и старообрядчества. С этою целью еп. Серафим приложил много труда и усердия

по организации церковных и благотворительных библиотек. Так, в 1877 году по Рижской епархии было 123 церковные библиотеки и 7 благотворительных.

В связи с этим нельзя не упомянуть, что еп. Серафим поощрял литературные занятия священнослужителей и требовал обязательного ведения церковных летописей, которые он время от времени приказывал присылать себе на просмотр, особенно тогда, когда священники представлялись к награде.*)

Оберегая авторитет духовенства, еп. Серафим терпеть не мог клеуз, таяб и доносов между членами клира. Все разногласия, какие возникали в среде духовенства, он сам старался в зародыше ликвидировать, не давал хода анонимным доносам и таким, которые хотя и были подписаны именами, но не заключали в себе основательных обвинений.

Для ознакомления с состоянием епархии и с духовенством еп. Серафим дважды совершил личное обозрение епархии в 1875 и 1876 г.г. Здесь он на месте убедился, что еще многие храмы находятся в неудовлетворительном состоянии.

И за короткое трехлетнее управление еп. Серафима Рижской епархией (1874—1877 г.г.) многие храмы были приведены в надлежащий вид, многие получили необходимую утварь, иконы, богослужебные книги и т. п. Большую услугу в этом оказали братства, которых во время еп. Серафима было 8, кроме Петро-Павловского. Многого еп. Серафим достиг в благоустройении храмов и причтовых построек изысканием местных средств и их экономным и строгим расходованием. Он сам часто контролировал епархиальные и приходские суммы и требовал такого же контроля со стороны консистории и благочинных. По его же указанию переведена была на латышский и эстонский языки инструкция церковным старостам вместе с правилами ведения церковных книг.

*) Необходимо и теперь восстановить добрый обычай ведения церковных летописей, так как у большинства церквей, к сожалению, они не ведутся.

Отношения еп. Серафима к Рижским дух.-учебн. заведениям были самые внимательные. При нем началась постройка нового здания для дух. семинарии: он же сделал первое представление Св. Синоду об отпуске средств на построение здания духовн. училища, но оно было удовлетворено уже после ухода еп. Серафима из Риги. Он же много приложил труда, инициативы и личных средств на устройство училища для дочерей духовенства, которое было открыто им 2 февраля 1876 г. Точно также при еп. Серафиме продолжали развиваться правосл. школы, привлекавшие в свои стены даже лютеран. Так, в 1875 г. всех правосл. школ было 371 при 11812 учащихся, а в 1877 г. их было 380 при 12560 учащихся.

Такая неустанная, ежедневная, кропотливая, трехлетняя работа еп. Серафима сделала то, что он, при своем перемещении 9 декабря 1877 г. на Самарскую кафедру, оставил Рижскую епархию в самом хорошем состоянии.

Умер еп. Серафим в г. Самаре 11 января 1891 г. на 72 году от рождения.

Епископ Филарет II. (1877 — 1882).

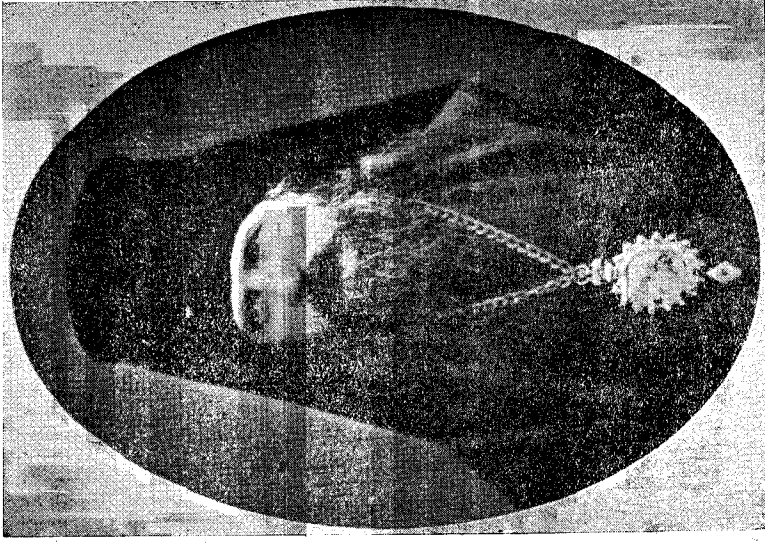
Епископ Филарет был одним из выдающихся иерархов православной церкви в России не только по одаренности и широте своего ума, как посвятивший себя четверть века (1652 — 1877 г. г.) на служение высшей науки в качестве профессора и ректора Киевской дух. академии,* но и по внутренним редким качествам своей души, по необыкновенной стойкости воли, по своей твердости, самостоятельности, решительности и энергии в действиях. Он ни перед кем не стеснялся говорить правду и был истинным правдолюбом. Это последнее его качество принесло ему

* Биограф еп. Филарета проф. Киевской дух. академии И. И. Корольков так говорит о нем: трудно найти сферу знания, которая бы была ему совершенно неизвестна: с богословом он был богослов, с филологом — филолог, с педагогом — педагог, с археологом — археолог, с медиком — медик, с архитектором — архитектор. Его богатая библиотека служит наглядным выражением широты его умственных интересов.

в жизни много огорчений и разочарований и он имел из-за этого много врагов.

В еп. Филарете поражала всех его изумительная работоспособность: с раннего утра и до позднего вечера он неутомимо занимался делами, двери архиерейск. дома для посетителей были открыты в течение целого дня, при чем он отличался простотою и задушевностью в обращении с окружающими, очень много помогал всем нуждающимся; в священнослужении захватывало всех его истин. величие, благоговение и какая-то задушевная проникновенность, создававшая в храме особое молитвенное настроение у присутствующих.

Шестой Рижский епископ
Филарет II (1824—1882).



Умудренный опытом и испытанный в жизни еп. Филарет с 31 декабря 1877 г. вступил в управление Рижской епархией. Он прекрасно понимал, что для успешного развития православия в Рижской епархии прежде всего нужны духовные вожди — пастыри, которые отвечали-бы ему высокому назначению и по нравственной крепости и чистоте, и по преданности заветам и уставам православной церкви.

В этих видах он пред'являл к духовенству опре-

деленные, иногда строгие требования и при объездах епархий, и чрез благочинных. В первую очередь он требовал от пастырей образцовой, добродетельной жизни, как залога их успешной деятельности и авторитета среди пасомых; во вторых, чтобы священнослужители совершали богослужения благоговейно, выразительно; неспешно, без самовольных изменений и сокращений и сопровождали их неустанным проповедыванием слова Божия; в третьих, поощрял всесторонне введение общенародного пения в храме с обязательным к нему привлечением учителей и детей православных школ, и в четвертых, еп. Филарет сделал обязательною для священников в своих приходах т. наз. катехизацию, т. е. изучение и повторение с молодежью, начиная с 16 лет, основных истин правосл. веры и нравственности. Эта мера для православных, раскиданных среди лютеранского большинства, имела очень важное значение, как средство для возобновления и отчетливого усвоения начал православия.

На ряду с оживлением приходской жизни еписк. Филарет особое внимание обратил на воспитание и обучение в Рижской дух. семинарии и училище. Ведь из них черпались кадры новых кандидатов для священства, а нередко эти кандидаты, вышедшие из лютеранства и не имевшие для себя в своей родной семье твердых православных преданий и церковных традиций, не всегда отличались строгою преданностью уставам православной церкви, не всегда надлежаще усвоили умом и сердцем высокий дух православной церковности и иногда страдали индифферентным отношением к православной обрядности.

И вот еп. Филарет бдительно следит за учебно-воспитательною частью в Рижских дух. учебн. заведениях. С этою целью он часто посещал их в часы и утренних, и вечерних занятий, давал руководственные указания начальствующим лицам и учителям, заботился о подыскании лучших педагогических сил, увеличил количество казенных стипендий для уча-

щихся, исклопотал для крестьянских детей — латышей и эстов, обучающихся в дух. семинарии и училище, освобождение их от податей и земских повинностей и ввел преподавание местных законов и управления в курс предметов дух. семинарий.

Благодаря всему этому еп. Филарету удалось питомник правосл. пастырей Рижской епархии поставить на надлежащую высоту, уничтожить дух свободы мысли и легкого отношения к предметам веры и благочестия и вдунуть в него живой дух веры Христовой.

Одним из видных памятников просветительной заботливости еп. Филарета о местном духовенстве было учреждение в Рижской епархии женского дух. училища при Иллукстском женском монастыре, а также его попечительность о правосл. школах. С последнею целью он открыл во всех приходах епархии церк.-прих. попечительства, на которые возложена была обязанность изыскивать средства для обеспечения существования этих школ.

В заключение следует отметить, что, благодаря стараниям еп. Филарета, многие приходы украсились новыми храмами, а ранее выстроенным церквам и молитвенным домам он придал более благолепный вид. Изучив положение и нужды православия в крае и определив его дальнейшие пути, еп. Филарет только подготовлял почву для своей будущей, еще более широкой деятельности. Но неожиданная, загадочная (существует версия, что еп. Филарет был отравлен своими недоброжелателями) и преждевременная (58 л.) смерть 23 февраля 1882 г. прервала его жизнь и положила конец его кипучей работе на пользу православия в Рижской епархии. Погребение его с большою торжественностью совершено было епископом Полоцким и Витебским Викторином в б. Рижском Петро-Павловском кафедр. соборе (ныне Эстонская кирха в цитадели) за правым клиросом, параллельно могиле епископа Вениамина.

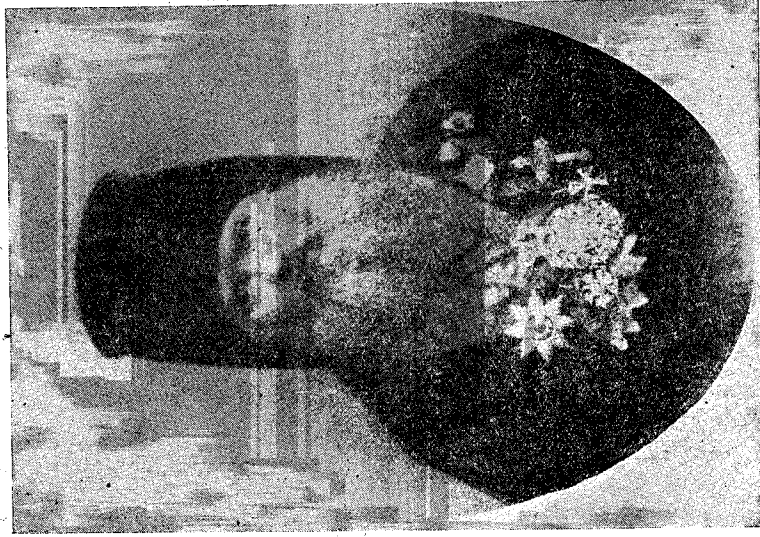
Епископ Донат. (1882—1887)

С именем еписк. Доната открывается еще одна светлая страница в истории православия Рижской епархии — это новое движение 1883—1888 г. г. в лоно православной церкви, которое захватило, главным образом, эстонцев.

Уже по своей предшествовавшей службе на окраинах России еп. Донат снискал себе популярность как защитник культурных и национальных интересов местного населения. Так, по его инициативе и ходатайству в Архангельской дух. семинарии введено было преподавание зыранского и корельского языков; затем будучи епископом в Гродно и Ковно и архиепископом в Вильно он стал на

защиту белорусов против утеснения со стороны местных помещиков — поляков.

Когда еп. Донат приехал в Ригу, то он с особую чуткостью выслушивал просьбы и жалобы латышей и эстов, которые во множестве к нему обращались за помощью и советом и среди них с самого начала были просьбы о принятии в православие. Симпатии и доверие к епископу в народе с каждым днем все



Седьмой Рижский епископ Донат
(1829—1900).

возрастали. Эти симпатии, а также издавна приниженное положение населения вызвали новые присоединения в Курземе, Видземе и Эстонии. Так, в 1883 г. по одной Эстонии было присоединено к православию 2469 чел.,*) в 1884 г. — 941 чел., в 1885 г. — 3662 ч., в 1886 г. — 5745 и в 1887 г. — 2044 чел., всего за 5 лет — время управления еп. Доната Рижской епархией — было 15652 новоприсоединенных.

Еп. Донат с своей стороны обещал ежегодно новые приходы, совершал богослужения, ободрял папсомых, разсылал свои воззвания к новоприсоединившимся, а равно делал духовенству подробнейшие указания по руководству своими пасомыми, напр., о правильном совершении крестного знамения, о поклонах при богослужении, о домашней молитве, о внебогослужбных чтениях и т. п. Для устройства же церквей и школ во вновь образованных приходах еп. Донату удалось хлопотать из госуд. казначейства по 100.000 руб. в течение трех лет, начиная с 1886 г.; при еп. Донате продолжалась интенсивная работа по переводу на латышский и эстонский языки как богослужбных книг, так и для религиозно-нравственного чтения и учебников; издавались на местных языках точно также сборники проповедей лучших проповедников — пастырей Рижской епархии.

Удалось еп. Донату увеличить еще количество казенных стипендий для детей крестьян в Рижской духовн. семинарии и училище. Следует отметить, что дух.учебн. заведения пользовались особым покровительством и вниманием еп. Доната и они завывывали все большие и большие симпатии среди местного населения. Между прочим в это время латыши семинаристы основали свой национальный хор (Perkona koris), считающийся почти до сего времени лучшим из мужских хоров.

*) Одним из первых и наиболее крупным присоединением к православию крестьян — эстонцев было присоединение 15, 16 и 17 мая 1883 г. жителей местечка Лесаль, Гапсальского уезда, в количестве 455 человек; одновременно же были приняты меры к образованию Лесальского прихода и устройению школьно-молитвенного дома. Существующая же в Лесале каменная Александро-Невская церковь воздвигнута была несколько позднее и освящена архиеп. Арсением 29 октября 1890 г.

Всеми такими мероприятиями, клонившимися к моральной и материальной поддержке новоприсоединенных, еп. Донат так укрепил дело православия, что в его время не наблюдалось обратного уклонения, как это было в 60-х г. г. XIX ст.

Из других деяний еп. Доната заслуживает быть отмеченным, что при нем были произведены некоторые капитальные церковные постройки.

Так, напр., окончен строением новый Рижский кафедральный собор во имя Рождества Спасителя, который был заложен еще в 1876 г. Вся постройка его обошлась в 561.564 р. 16 коп. Собор торжественно был освящен 23 октября 1884 г. Киевским митрополитом (б. архиеписк. Рижским), епископом Ковенским Сергием и еп. Донатом в присутствии обер-прокурора Св. Синода К. П. Победоносцева.

При еп. Донате совершена была постройка здания Рижского мужск. дух. училища; большие услуги еп. Донат оказал Илукетскому женскому дух. училищу, хлопотав ему право давать окончившим училище звание начальных учительниц.

Среди такой многополезной деятельности еп. Донат 27 марта 1887 г. был перемещен на Подольскую кафедру.

С большим сожалением и сердечностью Рижская паства провожала еп. Доната на место нового служения. И до сего времени икона св. Доната — ангела патрона архиепископа, сооруженная на средства светского и военного общества г. Риги и помещенная в Рижском кафедральном соборе, хранит память о светлом образе преосв. Доната.

Архиепископ Арсений.

(1887—1897)

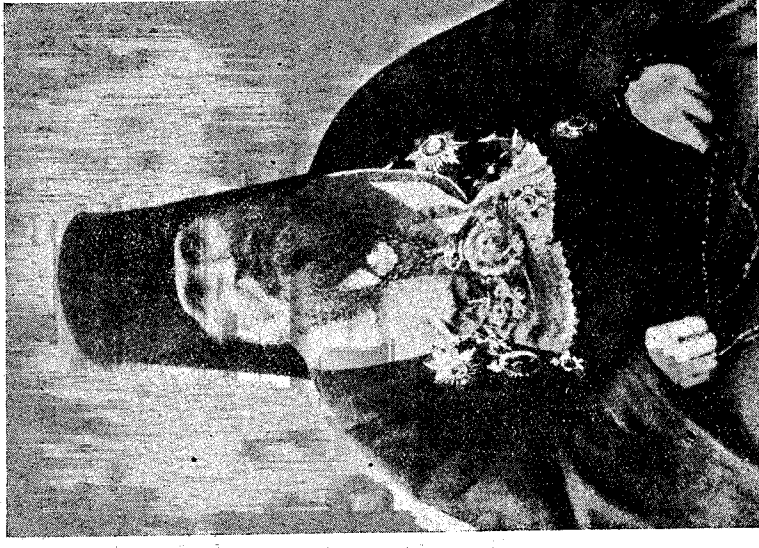
В истории Рижской епархии разносторонняя, неутомимая и самоотверженная деятельность архиепископа Арсения для развития и укрепления дела православной церкви занимает видное место. Успех его деятельности отчасти объясняется тем, что она совпала с общими коренными реформами управления

в местном крае, которые постепено уменьшили власть и влияние помещичьего класса и избавили православных от прежних гонений и притеснений с его стороны.

Кажется, нет ни одной области в церковной жизни, которой не коснулось бы бдительное око архипастыря. Ярким свидетелем плодотворных трудов арх. Арсения и по сего дняшний день являются многочисленные храмы, построенные в его управление Рижскою епархию.

Таких храмов, благодаря щедрому отпуску казенных сумм (720.000 р.) и большому притоку частных пожертвований,

было построено в епархии до 70; так, в одной только Риге было воздвигнуто 9 храмов и 2 часовни, а именно — деревянная церковь во имя Преображения Господня на Саркандлаугаве (освящена 5 августа 1890 г.), деревянный храм во имя препод. Сергия Радонежского в женском Св. Троицком монастыре (освящ. 20 июня 1893 г.), единоверческий каменный храм во имя архистр. Михаила и проч. безплотных



Восьмой Рижский епископ Арсений (1839 — 1914).

сил по Московской ул. (освящ. 17 декабря 1895 г.)^{*)}, каменная церковь во имя Божией Матери «всех скорбящих радости», сооруженная на средства русского благотв. общества по ул. Лачплеша (освящ. 26 дек. 1893 г.), каменная церковь Нерукотворенного образа Спасителя на Пардаугавском православл. кладбище (освящ. 6 июня 1893 г.), стилиный, красивый о 10 главах Пардаугавский каменный храм во имя Св. Троицы (освящ. 5 ноября 1895 г.) вместо бывшей здесь с 1780 г. ветхой деревянной церкви, домовая церковь в зд. б. Александровской гимназии, в б. унтер-офицерском батальоне и в б. Рижской исправительной тюрьме, и две часовни — против вокзала и за Даугавю вблизи цементной фабрики; в Елгаве воздвигнут соборный, благолепный храм на месте старой Симеоно-Аннинской церкви (освящ. 14 ноября 1892 г.), кладбищенская Успенская церковь (освящ. 2 июня 1889 г.) и в здании Елгавского замка (освящ. 3 янв. 1893 г.); в Таллине -- 20 августа 1895 г. заложен архиеп. Арсением величественный Александро-Невский собор; всего же по Курземе и Земгале построено при архиеп. Арсении 18 храмов, по Видземе и гор. Риге — 30 и в Эстонии — 22.

На ряду с построением новых храмов арх. Арсений заботился также о поддержании, ремонте и приведении в благолепный вид обветшалых и примитивных по архитектуре храмов. В Риге, напр., обновлены и украшены три церкви — Благовещенская, Всехвятская и Петро-Павловская эстонская церковь (ныне кирха) и в других местах 7 храмов.

Создание и благоустройство такого большого числа храмов, несомненно способствовало более тесному объединению православных и оживлению приходской жизни. Возросло за указанный десятилетний период и число православных более чем на 12.000 новоприсоединенных, а совместно с этим увеличилось и число приходов. Так, при вступлении

^{*)} Этот храм заменил собою прежнюю единую церковь-дом, построенную в 1837 г. при еп. Иринархе и находившуюся возле лютеранской кирхи Спасителя по Ильинской ул.

архиеп. Арсения на Рижскую кафедру было 169 приходов, а в 1895 г. уже 189 при 241.948 душ обоего пола.^{*)}

Арх. Арсением, в целях поднятия религиозного чувства среди пасомых и развития иноческой жизни, было учреждено три монастыря: Пюхтицкий женский монастырь в Везенбергском уезде (Эстония), Св.-Троицкий женский и Св.-Алексеевский мужской монастыри в г. Риге.

Ревнуя об умножении и благолепном виде храмов, арх. Арсений не менее прилагал забот и энергии к развитию тех средств, которые способствовали внутреннему процветанию и утверждению православной веры в крае.

Из таких средств и мероприятий в сфере деятельности арх. Арсения заслуживают быть отмеченными; 1. подём духовно-просветительной деятельности духовенства и усиление проповедания слова Божия^{**)}; 2. открытие внебогослужбных религиозных и миссионерских собраний во всех приходах; 3. устройство церк.-приходских и миссионерских библиотек и книжных складов; 4. основание епарх. органа печати в 1888 г. «Рижскія Епархіальныя Вѣдомости»; 5. поднятие церковного хорового и общенародного пения; 6. открытие и улучшение православных школ (их во время арх. Арсения было 500), а также усовершенствование у улучшения расадников духовного просвещения^{**)}; 7. строгое наблюдение за аккуратным ведением во всех приходах церковных летописей и богослужбных журналов; 8. учреждение епархиального историко-статистиче-

^{*)} В числе новых приходов в г. Риге были открыты: в 1890 г. Преображенский приход на Саркандлаугаве и в 1892 г. Иоанновский приход на Лятгальском предместье чрез отдаление значительной части обширного Всехвятского прихода, а Иоанновская кладбищенская церковь (деревянная), бывшая приписаной к Всехвятской церкви, обращена в самостоятельную приходскую верховь.

^{**)} Сам арх. Арсений не пропускал почти ни одного богослужения без своего поучительного слова к пастве. Слова и речи арх. Арсения были изданы в 1894 г. особым сборником в 420 страниц.

^{***)} По инициативе арх. Арсения в курс дух. семинарии было введено, между прочим, преподавание медицины в двух старших классах

ского комитета (комитет оставил после себя ценный и капитальный труд для местной церковной историографии в виде 6 отдельных выпусков с подробным описанием церквей и приходов Рижской епархии) и церковно-археологического древлехранилища*) и мн. др.

Таким образом, даже короткий перечень всей многообразной деятельности арх. Арсения показывает как много им сделано важного и полезного для православной церкви в Рижской епархии и как она за это время окрепла, возросла и приумножилась. Всё это было высоко оценено признательными духовенством и мирянами в день празднования десятилетнего юбилея арх. Арсения на святительской кафедре в г. Риге — 17 апреля 1897 г.

В многочисленных телеграммах, приветствиях и речах выступал обаятельный облик истинного архипастыря, полагающего душу за овцы своя.

Но вскоре после празднования своего юбилея архиеп. Арсений 11 октября того-же года пероводится на старинную архиепископскую кафедру — в Казань.

Умер арх. Арсений 20 апреля 1914 г. в г. Харькове в бытность свою там на архиепископской кафедре.

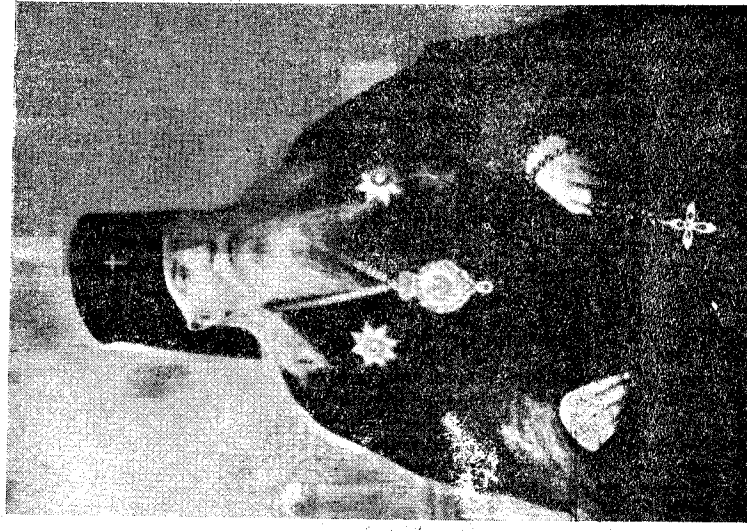
Епископ Агафангел. (1897—1910)

Архиеп. Агафангел, сменивший арх. Арсения, пробыл на Рижской кафедре 13 лет (1897—1910 г.г.).

В арх. Агафангеле, каким многие его еще хорошо помнят, сочетались высокий ум, часто переходивший в прозорливость, и отчётливое понимание окружающей среды и новых общественно-политических течений. Арх. Агафангел был русским и при

*) При эвакуации Риги в 1915 г. ценные предметы древлехранилища числом до 1.000 были вывезены и судьба их теперь неизвестна. В настоящее время снова поднят вопрос об учреждении церковного древлехранилища при митрополичьей кафедре. Синод дважды вынес постановление о необходимости учреждения такового и уже приступлено к обходу церквей и выяснению предметов, кои могли-бы поступить в открываемое древлехранилище.

том русским патриотом, но в то-же время он был сторонником того убеждения, что в человеческих и гражданских правах не может существовать ограничения ни для какой народности. «В церкви Христовой несть эллин, несть иудей, несть раб, несть свободен...» — эта та основа, на которой зиждилось всё мирозерцание арх.



Девятый Рижский архиепископ Агафангел (1854—1928).

Агафангела и из которой вытекала вся его деятельность.

За это многие, особенно из пражских кругов, считали арх. Агафангела „либеральным архиереем“, хотя в то-же время он от всякой политической деятельности воздерживался, не любил архиепископ багетов, чувствовал и т. п., в печати он совсем не выступал, но зато питал большое влечение к вопросам просвещения, культуры, социального порядка, к современным техническим завоеваниям. За последнее его в Риге прозвали „электрическим архиереем“. Он первый ввёл в обиходе архиерейского дома телефон, он осветил кафедральный собор электричеством, он осветил электрический завод «Унион», он совершил первую (пробную) поездку по улицам Риги в вагоне только что открытого трамвая.

ле-же, под кровом комитета, архиепископом было спасено от петли и разстрела также много лютеран и католиков. Из спасенных, благодаря заступничеству арх. Агафангела, и до сего времени многие здравствуют в Латвии и Эстонии, а некоторые находятся в Сов. России, напр., известный революционер Петр Стучка; защитил арх. Агафангел и нынешнего Елгавского епископа Яакова, тогда священника Кокнеской церкви.

Такая высоко-гуманная работа арх. Агафангела на пользу латышского и эстонского населения не только привлекала к нему народ, но и способствовала укреплению и поднятию престижа православия в Прибалтике.

Симпатии всего населения как русск., так латышск. и эстонского к арх. Агафангелу особенно проявились во время проводов при перемещении его в 1910 г. в г. Вильно. Никогда еще Рига не видела таких серьезных и таких многолюдных проводов православного архиерея.

Значение арх. Агафангела для латышского народа прекрасно охарактеризовал следующими словами покойный архиеп. Иоанн (Поммер) в своей речи в кафедральном соборе 28 октября 1928 г. пред нами нихидою по почившем митрополите Агафангеле: *) «Близится 10-летие Латвии, — сказал арх. Иоанн, — и в дни юбилейных торжеств вся страна и прежде всего её главные учреждения будут поминать творцов молодого государства и своих национальных деятелей. Митрополит Агафангел не принадлежал к латышской национальности, но всей своей деятель-

*) Последние годы жизни митр. Агафангела во время его служения на древней кафедре в г. Ярославле были омрачены тяжёлыми переживаниями. Он, как отказавшийся в 1922 г. возглавить живую церковь, был подвергнут заключению в тюрьмах Ярославля и Москвы, а затем сосылке в Нарымский край. Там он пробыл 4 года. Только в марте 1926 г. ему с нахлобоченными санями разрешено было вернуться в Ярославль, где он после продолжительной болезни (зетма) скончался 16 октября 1928 г.

Нельзя не отметить, что архиепископ Агафангел, как выдающийся иерарх правосл. церкви, в ноябре 1917 г., патриархом Тихоном был возведен в сан митрополита, а на Всероссийском церковном соборе в Москве был избран первым местоблюстителем патриаршего престола.

На Рижской кафедре арх. Агафангел с любовью, энергией и отеческим попечением продолжал многотрудное дело своих предшественников по насаждению правосл. веры и укреплению её основ среди папсомых.

Так, он основал при Рижском кафедр. соборе просветительное общество и солидную народную библиотеку и советовал приходам действовать в том-же направлении; ввел в кафедр. соборе службы на немецком языке; параллельно с издаваемыми на русском яз. «Рижскими Епарх. Ведомостями», по его инициативе, в епархии издавались журналы на латышском и эстонском языках, напр., для православных латышей издавался журнал «*Parzaiticigo latviešu vestnesis*». Архиеп. Агафангел старался поднять самостоятельность и энергию в духовенстве и с этою целью регулярно созывал съезды духовенства с участием представителей от мирян, братств и приходских попечительств, на которых предлагалась всегда широкая программа для обсуждения.

По своему приезду в Ригу архиепископ Агафангел сразу-же провел восстановление празднования во всей Рижской епархии ежегодно 8 января памяти Юрьевского священномученика Исидора и иже с ним.

Но особенно архиеп. Агафангел проявил свою мудрую проницательность, тактичность и благожелательное отношение к латышам и эстам в памятные революционные дни 1905 — 1906 г. г. Он явился одним из первых защитников местного населения от преследования карательных экспедиций, не разбирая ни вероисповедания, ни национальности гонимых.

Как известно, ликвидация революции 1905 г. производилась суровыми мерами в Прибалтике, при чем много страдало людей иногда ни в чем неповинных.

И вот арх. Агафангел основал под своим председательством «Комитет по оказанию помощи православным семьям, пострадавшим от беспорядков в Прибалтийском крае». Помогать православным, конечно, никто не мог запретить архиепископу; на де-

ностью имеет полное право и должен быть сопричислен к тем, кто имеет исключительно большие заслуги перед самостоятельным латышским народом. Долг современных деятелей — занести в память народа этого исключительно гуманного и выдающегося архипастыря, которому в прошлом очень много обязано латышское общество».

Архиепископ Иоанн (Смирнов).

(1910 — 1917).

В сравнительно преклонном возрасте (66 лет) арх. Иоанн (Смирнов) был назначен 13 августа 1910 г. на Рижскую кафедру. Это был благостнейший архипастырь, аскет, молитвенник, проповедник, человек мира. Он принял Рижскую епархию в благоустроенном виде. К началу мировой войны 1914 г. в Рижской епархии было 267 церквей и 71 молитвенный дом при 273.023 прихожанах; православных школ в этом году было 457 при 18.227 учащихся.

Вся деятельность арх. Иоанна направлена была на то, чтобы сберечь и сохранить это богатое наследство. И это ему удалось, благодаря его высоким душевным качествам, миролюбивому характеру и практической опытности.

Арх. Иоанном было усилено миссионерское дело и при нем был основан особый «Миссионерский комитет» для защиты православия от нападения иностранных врагов, расширена была деятельность братств и в широком масштабе церковь повела борьбу с народным пьянством.

В отношении к местному латышскому и эстонскому населению он отличался неизменной доброжелательностью и придерживался политики своих предшественников. Это видно из того факта, что арх. Иоанн был сторонником идеи учреждения при архиепископской кафедре в Риге двух викариатов с тем, чтобы управление латышскими приходами было передано в руки епископа — латыша, а эстонскими в руки епископа — эстонца.

В 1915 г. по настойчивому приказу военного

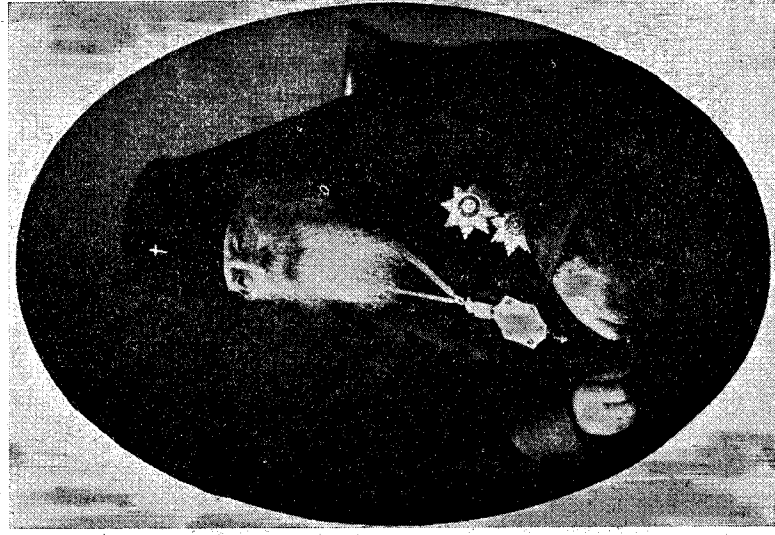
командования архиеп. Иоанн с епарх. учреждениями должен был эвакуироваться из Риги, но пределов епархии он не покинул, а поселился в гор. Юрьеве, ныне Тарту.

Безусловно, поспешная эвакуация в такое ответственное время причинила не мало вреда церкви, оставив ее без главы, многие же приходы остались без священников и без необходимых предметов для богослужения.

Но и в Тарту арх. Иоанн продолжал, насколько ему позволяли силы и обстоятельства, руководить своею паствой. Мне самому, как бывшему в то время Юрьевским инспектором народн.

училищ и знавшего лично архиепископа, приходилось близко наблюдать, как арх. Иоанн живо откликался на все нужды и потребности своих пасомых.

Так, в Юрьеве он освятил здание Исидоровского православн. училища, произвел торжественную закладку эстонского храма в предместьи Юрьева — Тарту, часто посещал лазареты, учебные заведения и всюду своею приветливою улыбкою и словом ласки и утешения вносил мир и любовь в грозное время войны. Характерен и



Десятый Рижский архиепископ

Иоанн (1844—1919).

такой факт для личности арх. Иоанна. Сын православного эстонца-учителя Юрьевского нач. училища г. Германа пал на Рижском фронте геройской смертью. Прах привезли в Тарту. И вот арх. Иоанн по собственной инициативе выразил желание совершить погребение почившего, чем доставил несказанное утешение не только убитым горем родителям, но и всем присутствующим на погребении. И таких фактов добросердечного, простого и отзывчивого отношения к своим пасомым со стороны архиеп. Иоанна много могут привести юрьевцы.

Регулярные-же воскресные и праздничные службы архиеп. Иоанна, сопровождаемые архипастырским словом, всегда привлекали в Юрьевский Успенский собор множество молящихся.

В августе месяце 1917 г. арх. Иоанн отбыл в Москву для участия в работах Всероссийского поместного собора, откуда к своей пастве он уже более не вернулся: 20 ноября 1917 г. патриархом Тихоном он был назначен архиепископом Рязанским и Зарайским для умиротворения епарх. жизни, пошатнувшейся во время революции. Там-же, в Рязани, он и скончался в ноябре мес. 1919 года.

Управляющий Рижской епархией — епископ Таллинский Платон.

(1917 — 1918).

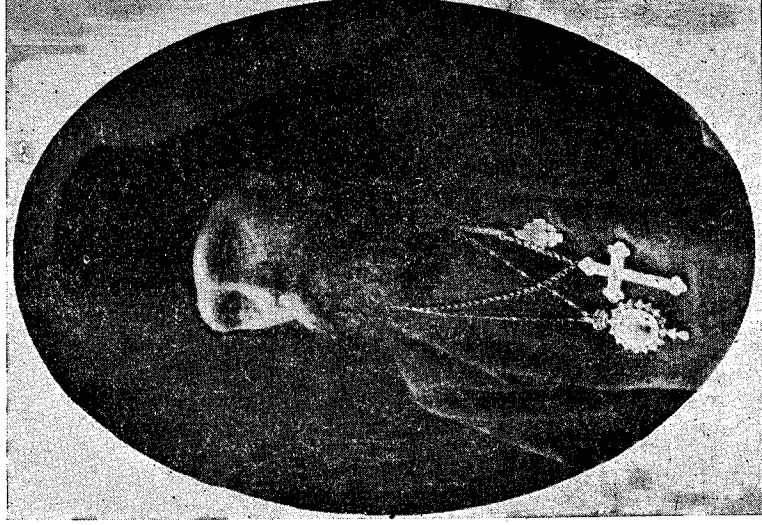
На предсоборном Рижском епарх. собрании, состоявшемся 8 августа 1917 г. в г. Юрьеве — Тарту для выборов делегатов на Всероссийский поместный собор, представители эстонских приходов внесли предложение об образовании в Рижской епархии Ревельского викариата, коему были-бы подчинены все эстонские приходы. Так как уже раньше архиеп. Иоанном было дано принципиальное согласие на учреждение в Рижской архиепископии двух викариатов для латышских и эстонских приходов, то епарх. собрание приняло это предложение и на пост Ревельского викарного епископа единогласно избрало о. Павла Кульбуша, настоятеля Эстонской церкви в Петрогра-

де. Это избрание было утверждено патр. Тихоном и 31 декабря 1917 г. состоялась хиротония о. П. Кульбуша во епископа Ревельского с именем Платона в монастыре.

Новохиротонисанный еп. Платон немедленно отпраздновал в г. Мо-скву для участия в поместном соборе и для представления патриарху Тихону.

Здесь патр. Тихон, в виду быстрого продвижения германских войск на север епархии и запутанности политического положения, поручил еп. Платону управление всею Рижскою епархией.

Получив столь высокое назначение, еп. Платон, чтобы не быть отрезанным от своей паствы, поспешил в г. Ревель, куда прибыл только за несколько дней до прихода германск. войск.



Одиннадцатый — управляющий Рижскою епархией епископ Таллинский Платон (1869—1919).

Само собою разумеется, что положение епархии в то время было самое тяжелое: много храмов войною было разрушено, многие церковные деятели были мобилизованы на войну или эвакуированы, многие приходы остались без пастырей и т. д. Немецкое-же командование относилось недоброжелательно к православной церкви и её служителям. Некоторые храмы

протоиереи были погребены в самом соборе, а прах еп. Платона, по распоряжению Эстонского правитель-ства, 31 января того-же года был перевезен в гор. Таллин и погребен в Преображенском соборе. Благодарная эстонская паства над местом вечного упокоения еп. Платона воздвигла из белого мрамора саркофаг, а у входа в собор — памятник.

Православие в самостоятельной Латвии и Эстонии.

После смерти еп. Платона Рижская епархия более двух лет оставалась без своего духовного вождя — архипастыря. С образованием же в 1918 г. двух самостоятельных демократических республик — Латвии и Эстонии, Рижская епархия сама собою разделилась на две части и каждая из них образовала самостоятельную церковную единицу: на пост главы Латвийской православной церкви Собором представителей 93 приходов в г. Риге 22 — 27 февраля 1920 г. был избран архиепископ Пензенский Иоанн Поммер, а православная церковь в Эстонии была возглавлена митрополитом Александром.*)

Эстонская митрополия, канонически объединенная с Константинопольским патриархом еще с 8 июля 1923 г., слагается из 158 приходов при 212.000 православных; Нарвская епархия состоит из 29 русских приходов; остальные приходы эстонские и смешанные входят в состав Таллинской и Печерской епархий.

В настоящее время Эстонская православная церковь руководствуется уставом, составленным в согласии с изданным 13 декабря 1934 г. декретом о церквях и вероисповедных общинах в Эстонии.

Иоанн, архиеп. Рижский и всея Латвии. (1921 — 1934).

Незабываемый день 24 июля 1921 г. для православных рижан.

В этот день с особым подъемом, с особую сер-

*) Митр. Александр — в мире Александр Паулуе — родился в 1872 г. и окончил Рижскую духовн. семинарию в 1894 г.; до избрания в митрополиты состоял настоятелем Перновской Преображенской церкви.

были отобраны, напр., Рижский кафедр. собор был превращен в кирху, иконы были убраны, а распятие очутилось среди мусора. Даже богослужение можно было совершать каждый раз только с особого разрешения оккупационных властей.

Епископ Платон напряг всю свою энергию и волю, чтобы облегчить положение церкви. С полною самоотверженностью он исполнял свой долг архипастыря. Чтобы быть ближе к пастве и облегчить сношения с ней, он перенёс свое местопребывание в более центральный пункт — в г. Тарту — Юрьев. Много облегчило еп. Платону сношение с немецкою властью и то, что он хорошо владел немецким языком.

Не смотря на противодействие властей, еп. Платон в мае мес. 1918 г. посетил г. Ригу, где в течение 11 дней ежедневно совершал богослужения во всех церквях, ободрял угнетенный дух пасомых, устраивал пастырские собрания, при всех храмах г. Риги учредил приходские советы.

Из Риги еп. Платон предполагал совершить объезд ряда латышских приходов, но оккупационные власти не разрешили ему этого. Когда-же власти стали чинить ему препятствия ездить по железным дорогам, то он, в сопровождении небольшой свиты из 3 человек, частью на лошадях, частью пешком, посетил до 40 приходов, где его проникновенное богослужение и захватывающие проповеди вносили бодрящую струю в сердца пасомых. В ноябре месяце этого-же года он предполагал снова посетить Ригу, но болезнь — испанка в тяжелой форме, осложненная крупозным воспалением легких, не позволила осуществиться этому благому намерению.

Тем временем г. Юрьев — Тарту был занят большевиками, которые 2 января 1919 г. арестовали еп. Платона и после 12 мучительных дней заточения в ночь с 14 на 15 января, при своем отходе, расстреляли его вместе с двумя протоиереями — о. Н. Беляницким и о. М. Блейве.

18 января в Юрьевском Успенском соборе было совершено их торжественное отпевание, при чем о. о.

дечностью, с слезами радости на глазах они встречали главу Латвийской православной церкви — архиепископа Иоанна.

Ведь целых шесть лет, т. е. со времени эвакуации в 1915 году архиеп. Иоанна I, Рижская православная паства оставалась без непосредственного архипастырского руководства, без своего духовного вождя и вместе с тем была лишена нравственной опоры и духовного наидания. Архиеп. Иоанн застал свою епархию в тяжелом положении: еще свежи были раны, нанесенные церкви мировой войною, революцию и войною за освобождение Латвии.

Огромное количество приходов было без пастырей, многие церкви были изранены и залупченны, а некоторые лучшие православные храмы и здания отошли к другим конфессиям, святыни и церковное имущество частью были эвакуированы, частью разрушены в переходное революционное время, церковная касса была пуста; самодеятельность православных приходов была слаба.

Поселившись в сыром подвале кафедрального собора, архиеп. Иоанн развивает кипучую деятельность по восстановлению и упрочению православной церкви в Латвии, по поднятию самосознания верующих.

Прежде всего, в целях укрепления правового положения Латвийской правосл. церкви, архиепископ Иоанн составляет пространный меморандум, прилагает к нему проект закона о юридическом положении правосл. церкви в Латвии и подает его главе государства и правительству. Дальше архиеп. Иоанн прекрасно понимал, что сила и мощь правосл. церкви, главным образом, будет зависеть от сплоченности и организованности всех ее внутренних сил. Он усердно посещает приходы и ставит во главу угла своей деятельности объединение всех чад Латвийской православной церкви — и латышей, и великороссов, и белоруссов, и эстонцев, и немцев, в чем он и достигает полного успеха.

Постепенно архиеп. Иоанну удалось наладить и аппарат церковного управления.

Дело пошло так успешно, что на церковный собор 1923 г. явились правильно избранные представители от правильно организованных приходов. Единодношно и единогласно на этом соборе были приняты резолюции и устав, выработанный архиепископом и обезпечивающий нормальное положение церкви в Латвийской демократической республике.

Мало этого. Православная церковь настолько почувствовала себя сплоченною и организованною, что на ближайших выборах в сейм 1925 г. послала своих представителей во главе с архиеп. Иоанном. После этого сразу стало изменяться к лучшему внешнее бытие церкви. Все парламентские нападки на православную церковь со стороны некоторых сеймовых групп стали находить авторитетный отпор в речах арх. Иоанна. В первом-же году своей парламентской работы арх. Иоанну удалось провести закон о положении правосл. церкви в Латвийском государстве (8 октября 1926 г.), лежащим без движения четыре года. По этому закону, правосл. церковь, ее органы, организации и учреждения признаны юридическим лицом, она приравнена в правовом отношении к прочим церквам Латвии и на нее-же отпускаются государством пособия соответственно численности православного населения в Латвии.

Издание закона 1926 г. о правосл. церкви закрепило за нею ее евятьны и имущество, дало возможность реэвакуировать из С. С. Р. церковн. колокола, иконы и проч. имущество, возстановить духовн. семинарию, приходы и братства, обезпечить инвалидность правосл. духовенства пенсией и т. д. Словом, престиж правосл. церкви поднялся на подобающую высоту, а вместе с тем с успехом развивается ее жизнь и принимает более устойчивые и новые формы.

Для характеристики достижений Латвийской православной церкви в период управления ею архиеп. Иоанном (1921—1934 г. г.) достаточно привести официальные, статистические данные. Так, в 1922 году

общее число православных в Латвии было 138.803, в 1925 г. — 167.538 и в 1935 г. — 174.389; соответственно росту православных в Латвии умножается и число приходов: их сейчас 137.

Не смотря на такую широкую церк.-обществен. деятельность, не смотря на перегруженность делами по архиепископии и сейму, арх. Иоанн уделял много внимания личным нуждам не только своих пасомых, а и всякого прибегавшего к его помощи. Каждый приходивший к нему уходил от него ободренным, обласканным, каждому подавалась посильная помощь, за каждого архиепископ хлопотал в государственных и др. учреждениях.

Немаловажное значение арх. Иоанн придавал личному и устному слову: он часто выступал в прессе со своими обстоятельными статьями, а с церковной кафедры произносил свои глубоко продуманные и захватывающие проповеди. Нельзя не отметить, что каждую проповедь арх. Иоанн не только тщательно обдумывал, но затем и переписывал её. Все они за время его служения православной церкви сохранились и составляют не один печатный том.



Иоанн (Поммер), архиепископ Рижский и всея Латвии (1876—1934).

Если принять во внимание ту напряжённую атмосферу, в которой пришлось работать арх. Иоанну с первого дня вступления на Рижскую кафедру и до дня его мученической смерти и особенно учесть его мучительные переживания последних лет жизни, когда личность архиепископа сделалась объектом всякого рода нападков и даже клеветы со стороны недоброжелателей церкви, то его работу без преувеличения можно назвать высоким подвигом и при том подвигом благословенным и увенчанным наилучшими достижениями.

Православные в Латвии всегда будут помнить своего мученика и самоотверженного борца за правослаvie — архиепископа Иоанна.

Неизвестный автор, скрывшийся под инициалами „А. М.“ в своем прочувствованном стихотворении „Памяти Владыки“ так изобразил волнующие чувства верующих в связи с трагической смертью архиепископа Иоанна:

Погиб... Хотя-бы мог еще
Творить добро вокруг несчастным...
Погиб... Под пыткой ужасною
Он кончил житие свое.
Вся жизнь его была светла,
Любил он правду всей душою,
Он был известен доброю:
Для всех открыта дверь была,
Врагу и недругу всегда
Он подавал на помощь руку:
И страшную принал он муку —
Тяжка, жестока смерть была!
Так тяжело! Нет сил поверить,
Что он ушёл, что нет его:
Нам всей утраты не измерить
Печалью сердца своего.
И проводить в последний раз
Спешит в собор толпа людская...
И льётся, льётся скорбь мирская
И слёзы горькия из глаз,

Несётся благовест вокруг:

Со всех церквей привет прощальный,

То звон печальный, погребальный,

Тебе, Владыко наш и друг...

Возведение Латвийской православной церкви в митрополию.

Трагическая смерть архиеп. Иоанна поставила пред осиротевшею паствою вопрос о выборе ему преемника.

Дело это оказалось нелёгким и для своего благополучного завершения потребовало 17 месяцев интенсивной работы всех живых сил церкви. Как известно, покойный архиеп. Иоанн воздержался от назначения себе при жизни помощника — vicарного епископа. Это еще более усложняло вопрос о возглавлении Латвийской правосл. церкви.

С другой-же стороны, возник существенный вопрос о дальнейшей юрисдикции Латвийской правосл. церкви. Архиеп. Иоанн получил свое назначение на Рижскую кафедру от Московского патр. Тихона и грамотою этого-же патриарха Латвийской церкви представлена была автономия. Между тем в местных церковно-общественных и правительственных кругах начала вырисовываться мысль о современных неудобствах сношений Латвийской правосл. церкви с Московской патриархией и признано было за лучшее передать Латвийскую церковь в ведение Константинопольского патриарха. В связи с этим Синод выработал и послал свое обращение к Вселенскому патр. Фотию.

Нельзя здесь не отметить благостную роль Президента государства д-ра К. Ульманиса и правительства в разрешении этого трудного вопроса. Латвийское правительство, всегда благожелательно и охотно откликающееся на нужды православной церкви, и в этот важный момент деятельно помогло православным вступить в сношения с патр. Фотием.

В результате этого патр. Фотий прислал от себя

в Ригу для ознакомления на месте с положением дела своего экзарха, митрополита Фиатирского Германа. Митр. Герман 3 ноября 1935 г. прибыл в Ригу и здесь совместно с Синодом и с согласия Латвийского правительства предпринял первые шаги к оформлению приёма Латвийской правосл. церкви в юрисдикцию Константинопольской патриархии и по избранию главы церкви. Был переработан соответственно новым условиям устав Латвийской правосл. церкви, были намечены кандидаты в архиепископы, а также было назначено время созыва Собора Латвийской правосл. церкви для избрания главы церкви на 9 марта 1936 г. К этому времени вновь прибыл в Ригу митр. Герман.

По открытии Собора митр. Герман огласил ответственное послание святейшего патр. Вениамина I (патр. Фотий умер 29 декабря 1935 г.) и томос его о принятии Латвийской правосл. церкви в юрисдикцию вселенского патриарха, при чём патр. Вениамин нашёл необходимым возвести Латвийскую правосл. церковь на степень митрополии.

На баллотировку Собора было представлено три кандидата: протоиереи о. Августин Петерсон, о. Иаков Карп и о. Адам Витоль, из которых первый оказался большинством голосов (182 голосами из 247) избранным на высокий пост митрополита. Кандидатура о. А. Петерсона была утверждена патр. Вениамином и священным при нём Синодом.

После этого 19 марта митр. Германом было совершено наречение прот. о. А. Петерсона в митрополиты Латвийской правосл. церкви; 21 марта в кафедральном соборе состоялось посвящение о. Августина в первую степень монашества (в расофор), а 29 марта 1936 г. при торжественной обстановке, в присутствии б. Президента А. Квесиса и нынешнего Главы государства д-ра К. Ульманиса и многих членов правительства, в том-же соборе состоялась хиротония прот. о. А. Петерсона в сан епископа, совершённая митр. Германом, митр. Приикапонским Фомою, митр. Иринопольским Константином, митр. Таллинским

Александром и архиеп. Печерским Николаем; вечером того-же дня пресвящ. Августин был интронизован в митрополиты Латвии.

Через некоторое время митр. Августин, с согласия Собора Латвийской правосл. церкви 14 июля 1836 г., назначил в мощь себе викарного епископа — долголетнего настоятеля Кокнеск. церкви прот. о. Иакова Карпа.

27-го сентября этого-же года прот. о. Иаков Карп митр. Августинем при участии Эстонского митр. Александра, Финляндск. арх. Германа и Печерского архиеп. Николая был торжественно возведен в сан Елгавского епископа.

Интересное событие. День хирогонии Елгавск. еп. Иакова совпал с днем утверждения Рижского викариатства Псковской архиепископии сто лет тому назад, т. е. 27 сентября 1836 г. по нов. стилю (по ст. 14. IX. 1836 г.).

Таким образом, длительное вдовство Латвийской правосл. церкви после мученической смерти присоупмятного архиеп. Иоанна (Поммера) благополучно, в каноническом порядке, закончилось. Новопоставленные митрополит Августин и его викарий — епископ Иаков начинают второе столетие служения пра-



Иаков, епископ Елгавский.

С. С а х а р о в.

вославных епископов в Риге и приняли под свое руководство и попечение 137 организованных приходов с 174.389 пасомыми различных национальностей.

Оглядываясь теперь на прошлое православной церкви в Латвии и Эстонии и оценивая пройденный ею столетний тернистый путь, каждый православный христианин с полным удовлетворением может сказать, что за истекшее столетие православная церковь здесь выросла, окрепла и умножилась; она благоукрасилась храмами, братствами, обителями, школами; её труженниками переведены богослужебные книги и религиозно-нравственная литература на латышский и эстонский языки, устроены библиотеки, введены собеседования; она-же явилась одною из главных сил культурно-национального пробуждения латышского и эстонского народов.

И всё это с помощью Божией было совершено трудами и заботами присоупмятных иерархов Рижской церкви, которые ревностно, твердо и стойко, не смотря ни на какие препятствия, скорби и напасти, несли семена Христовой правды в сердца своих пасомых.

Вечная память почившим архипастырям и пастырям Рижской церкви, беззаветно потрудившимся в утверждении православной веры; вечная память всем ревнителям и защитникам православной церкви, благоустроителям и украсителям храмов Божиих в Прибалтике и вечная память всем истинным чадам правосл. церкви пострадавшим за исповедание веры!

„Покрой, о Боже, славой вечной,

Понёсших ради церкви труд!

Пусть в нашей памяти сердечной

Дела их веры не умрут!“

(Из юбилейной кантаты В. В. Щукина к 50-летию самостоятельного существования Рижской епархии. *)

С. С а х а р о в.

*) Доклад на тему „Рижские архипастыри за сто лет“ мной был прочитан 24 ноября 1935 г. в Краславской церкви и 29 ноября 1936 г. в Даугавпилсской Успенской церкви. С. С.

ПРИЛОЖЕНИЕ.

Краткие биографии Рижских архипастырей.

I Еп. ИРИНАРХ род. в 1790 г. в с. Долгое, Курской губ. и уезда, где отец его о. Дмитрий Попов был священником. Среднее образование еп. Иринарх получил в Курской дух. семинарии, а затем в С.-Петербургской дух. академии, которую окончил со степенью магистра богословия. По окончании академии в 1817 г. он был рукоположен во иеромонахи и назначен инспектором и преподавателем Орловской дух. семинарии. С 1819 г. по 1831 г. иером. Иринарх служил при русском посольстве в г. Милане, во Флоренции и Риме; в 1831 г. был возведен в сан архимандрита Толгского монастыря, Ярославской губ.; с 1833 г. по 1835 г. служил при русском посольстве в Афинах. 3 мая 1836 г. архим. Иринарх хиротонисан во епископа г. Старицы, викария Тверской епархии, а 15 сентября того-же года назначен епископом Рижским, викарием Псковской епархии, где и оставался до 12 октября 1841 г. Дальнейшее его епископское служение проходило в гор. Острожке (1841—1842); архиепископом Кишинёвским (1844—1858), Каменец-Подольским (1858—1863) и, наконец, Рязанским (1863—1867). 29 августа 1867 г. арх. Иринарх по расстроенному здоровью уходит на покой и поселяется в Рязанском Троицком монастыре. Здесь, после непродолжительной болезни, достигнув 87 лет, арх. Иринарх скончался 25 сентября 1877 г. и в этом-же монастыре похоронен.

II Еп. ФИЛАРЕТ, в мире Дмитрий Гумилевский, род. 23 октября 1805 г. в Тамбовской губ., Шацкого уезда, в селе Конабееве. По окончании курса в Тамбовской дух. семинарии первым учеником, Д. Гумилевский в 1826 г. поступил в Московскую дух. академию, где обратил на себя внимание выдающимися способностями и прилежанием. В год окончания дух. академии Д. Гумилевский, 24 лет, принял монашество с именем Филарета. Так как молодой монах

проявлял наклонности к учёной деятельности, то по окончании академии в июне месяце 1830 г. он был оставлен при ней бакалавром церковной истории; с 1 мая 1833 г. иеромонах Филарет был инспектором родной ему академии, а с 14 декабря 1835 года уже в сане архимандрита её ректором. 7-го октября 1841 г. ректор академии — архим. Филарет был назначен епископом Рижским. Ввиду великих заслуг и широкой деятельности в Риге на пользу православия, еп. Филарет в 1848 г. перемещается на архиепископскую кафедру в Харьков; в 1857 г. он назначается присутствующим в Св. Синоде. В бытность его в С.-Петербурге, в апреле месяце 1859 г. состоялось назначение его в Чернигов. Во время управления им Черниговскою епархию в 1866 г. свирепствовала эпидемия холеры. Архиеп. Филарет, когда предпринял поездку по епархии, заразился и 9 августа 1866 года умер в г. Конотопе; 19 авг. того-же года погребен в Троице-Ильинском монастыре, в 4-х верстах от г. Чернигова.

III Еп. ПЛАТОН в мире Николай Городецкий, родился в 1803 г. в посаде Погорелом Городище, Тверской губ. По окончании Тверской дух. семинарии в 1823 г. он, как лучший воспитанник, послан был для получения высшего богословского образования в С.-Петербургскую дух. академию. В июне месяце 1827 г. Н. Городецкий кончает академию со степенью магистра богословия и в том-же году 7 сентября назначается преподавателем в Орловскую дух. семинарию; в 1829 г. он переводится бакалавром в Петербургскую дух. академию, а в следующем году принимает инокство с именем Платон; в 1831 году он определен был инспектором академии с возведением в сан архимандрита. Уже в эту пору высшее начальство обратило внимание на высокие дарования арх. Платона и давало ему ответственные поручения, как напр. ревизию дух.-учебн. заведений, дух. цензуру и т. п. 20 октября 1837 г. он назначается ректором Костромской дух. семинарии, а через два

года, в 1839 г. он переводится настоятелем Виленского Св. Духовского монастыря. Как раз назначение арх. Платона в г. Вильно совпало с временем воссоединения униатов с православною церковью (12 - II - 1839 г.) в Белорусско-Литовском крае и связанных с этим реформах.

Арх. Платон делается ревностным сотрудником принопамятного митрополита Виленского и Литовского Иосифа Семашко. За усердные труды на пользу Виленской православной паствы арх. Платон призывается к высшему служению в сане епископа: 3 июня 1843 г. последовал указ о бытии ему вторым викарием Литовской епархии, епископом Ковенским. Пятилетнее свое служение в г. Ковно еп. Платон посвятил для укрепления основ православной церкви в новосоединённом духовенстве и обществе. 6 ноября 1848 г. еп. Платон переводится в Рижскую епархию. Из Рихи 9 марта 1867 г. архиеп. Платон переводится в Донскую епархию, 25 апреля 1877 г. перемещается в Херсонскую епархию; отсюда 5 февраля 1882 г. он получает высшее назначение на Киевскую кафедру с возведением в сан митрополита, где и оставался до самой смерти — 1. X. 1891 г.

IV' Еп. ВЕНИАМИН, в мире Василий Карелин, род. в 1822 г., был сыном пономаря Касимовск уезда, Рязанской г. Среднее образование получил в Рязанской дух. семинарии, а высшее — в Московской дух. академии, которую окончил со степенью магистра в 1848 году. Веледствие вызова преосвящен. Филарета I, В. Карелин, вместе со своими двумя товарищами, из'явил согласие поступить на службу в Рижское викариатство и 23 мая 1849 г. был посвящен во священники к Карриской церкви на острове Эзеле; затем вскоре он был перемещен к Аренбургской Николаевской церкви с назначением благочинным Эзельских и Моонских церквей. Но недолго ему пришлось служить в Аренсбурге. Он лишился жены и, согласно его просьбе, еп. Платон перемещает его в Ригу священником Александро-Невской церкви и преподавателем

Рижской дух. семинарии. Здесь он принимает монашество с именем Вениамина и проходит последовательно должности преподавателя, помощника инспектора и наконец инспектора. В 1859 г. он назначается ректором Астраханской семинарии с возведением в сан архимандрита; в 1863 г. его переводят ректором Пермской дух. семинарии.

В сентябре месяце 1865 г. арх. Платон возбуждает ходатайство пред Св. Синодом об учреждении в Рижской епархии викариатства и о назначении на эту должность ректора Пермской дух. семинарии арх. Вениамина. 29 мая 1866 г. арх. Вениамин хиротонисует в Исакиевском соборе с присвоением ему наименования епископа Ревельского. Еп. Вениамину недолго пришлось быть викарным епископом: в марте 1867 г. арх. Платон перемещается в Донскую епархию, а управляющим Рижскою епархию назначается преемв. Вениамин. Осенью 1873 г. он ездил освящать новопостроенную церковь в одном из сельских латышских приходов, простудился и заболел, а 23 августа 1874 г. он скончался.

V' Еп. СЕРАФИМ, в мире Семён Протопопов, род. в 1820 г., был сыном священника г. Москвы. По окончании курса в Московской дух. академии в 1844 г., со степенью магистра богословия, он в том же году был назначен бакалавром в Казанскую дух. академию по кафедре общей словесности. В течение своей 11 летней профессорской и инспекторской службы С. Протопопов, благодаря своему умению облекать лекции в живую, увлекательную форму и благодаря своему такту, всегда пользовался неизменным расположением и уважением студентов. 8 ноября 1847 г. бакалавр С. Протопопов постригся в монахи с именем Серафима, а в 1852 г. был возведен в сан архимандрита. В 1855 г. арх. Серафим был перемещен на должность инспектора в Симбирскую дух. семинарию, а в следующем 1856 г. на таковую же должность в Тверскую семинарию. 10 апреля 1866 г. арх. Серафим был хиротонисан в С.-Петербурге во епи-

спитании в доме своего отца — священника, высокопреосв. Донат приобрёл те душевные настроения, которые сделались главными и основными чертами в его дальнейшей жизни: идеализирующее направление мысли и светлый жизнерадостный взгляд, при глубоком религиозном настроении и уважении к уставам православной церкви. По окончании курса в Смоленской дух. семинарии в 1851 г. Н. Бабинский в течение года был домашним учителем, а затем 14 декабря 1853 г. был рукоположен во священника в гор. Вязьму. Но жена священника о. Н. Бабинского через 8 месяцев умерла от свирепствовавшей в Вязьме холеры. Тогда молодой вдовец отправился продолжать образование в Петербургскую дух. академию. На втором курсе, 23 апреля 1855 г., он принимает монашество с именем Доната.

По окончании академии со степенью магистра богословия иеромонах Донат 17 декабря 1857 г. определен в Архангельскую дух. семинарию на службу, в которой он остается в течение 21 г. и 4 месяцев, сначала как преподаватель, затем инспектор и, наконец, ректор. 31 марта 1879 г. архимандрит Донат назначается епископом Брестским, вторым викарием Литовской епархии. Своё святительское служение еп. Донат затем последовательно проходит: в Ковно (с 14 мая 1881 г. по 27 марта 1882 г.), в Риге (с 27 марта 1882 г. по 27 марта 1887 г.), Каменец-Польске (с 27 марта 1887 г. по 29 декабря 1890 г.), в Вильно, архиепископом Литовским и Виленским (с 29 декабря 1890 г. по 30 апреля 1894 г.) и, наконец, 30 апреля 1894 г. назначается архиеп. Донским и Новочеркасским. Здесь, в Новочеркасске, высокопр. Донат, не щадивший своих сил и здоровья на служение церкви, постиг тяжёлый недуг, заставивший уйти его на покой и поселиться в Ново-Угрешском монастыре, вблизи Москвы, где он и умер в 1900 г.

УШ Еп. АРСЕНИЙ, в мире Александр Брянцев, род. 27 августа 1839 г. в с. Волста-Пятница, Юхновского уезда, Смоленской губ. Детство высокопр. Ар-

скопы и назначен викарием Новгородской епархии; в том же году он уже самостоятельно управляет Смоленскую епархию. 20 октября 1874 г. еп. Серафим назначается на кафедру Рижской епархии, на которой он оставался до 9 декабря 1877 г., когда был переведен епископом Самарским и Ставропольским. В бытность епископом Самарским, преосв. Серафим в 1885—1886 г. г. присутствовал в Св. Синоде.

Возвратившись из С.-Петербурга осенью еп. Серафим, не отличавшийся вообще хорошим здоровьем, привёз с собою бронхит и изнурительную лихорадку. Болезнь постепенно подтачивала его силы и здоровье и 11 января 1891 г. он тихо скончался на 72 году от рождения.

VI Еп. ФИЛАРЕТ II, в мире Михаил Филаретов, род. в 1824 г. в семье бедного диакона (последствия священника) Коротоякского уезда, Воронежской губ. По окончании Воронежской дух. семинарии М. Филаретов, как самый лучший и даровитый воспитанник, в 1847 г., послан был для получения высш. богословского образования в Киевскую дух. академию. Академическое начальство и профессора были самого высокого мнения о дарованиях и способностях М. Филаретова и потому он, по окончании академического курса в 1851 г., остается при академии в качестве ее преподавателя. Целых двадцать пять лет (1852—1877) М. Филаретов посвятил своей ум, свою энергию, свои силы служению в родной ему академии. Во время службы в академии М. Филаретов принял монашество, возведен был в сан архимандрита и 26 марта 1874 г. удостоился святительского сана, будучи хиротонисан во епископа Уманского, второго викария Киевской митрополии. 31 декабря 1877 года состоялось назначение епископа Филарета на Рижск. кафедру, а 23 февраля 1882 г. он внезапно умер.

VII Еп. ДОНАТ, в мире Николай Бабинский, род. 19 сентября 1829 г. в селе Слободке, Юхновского уезда, Смоленской губ. Уже при первоначальном во-

сения протекло среди материальных лишений, вследствие малосостоятельности его родителей: отец его был дьячком. Однако, не смотря на это, А. Брянцеву удалось с успехом окончить Смоленскую дух. семинарию и Киевскую дух. академию.

Закончив высшее образование со степенью магистра богословия, молодой А. Брянцев посвящает себя сначала законоучительской деятельности. С этой целью он принимает священнический сан и 16 августа 1867 г. назначается законоучителем в гимназию мест. Белой церкви, в 70 верстах от Киева; затем 27 августа 1869 г. перемещается в г. Киев на должность Воскресенской Печерской церкви, где проводит и законоучительскую должность в различных учебных заведениях. Но преждевременная смерть его супруги и маленького сына склонили к мысли о. Александра отказаться от мирской суеты и всего себя посвятить на служение Христу. 19 марта 1873 г. он назначается ректором Таврической дух. семинарии, а через два года посвящается в монашество с возведением в сан архимандрита; 17 апреля 1882 г. арх. Арсений назначается епископом Ладожским, викарием С.-Петербургской митрополии и на него же возложены были 22 окт. 1883 г. обязанности ректора С.-Петербургской дух. академии; 26 марта 1887 г. назначается на самостоятельную Рижскую кафедру; в 1897 г. 4 октября переводится на архиепископскую кафедру в г. Казань и, наконец, 4 мая 1904 года в Харьков. Здесь среди архипастырских трудов его достигла смерть — 20 апреля 1914 г. и в Харькове он же и похоронен.

IX Еп. АГАФАНГЕЛ, в мире Александр Преображенский, сын священника, села Мочилы, Веневского уезда, Тульской губ., род. 27 сентября 1854 г.

По окончании курса Московской дух. академии, 15 августа 1881 года назначен был преподавателем Раненбургского дух. училища, Рязанской епархии, а 7 декабря того же года помощником смотрителя Скопинского дух. училища той же епархии; в 1885 году

принимает монашество с именем Агафангела и в следующем году назначается инспектором Томской дух. семинарии; в 1888 г. определен ректором Иркутской дух. семинарии с возведением в сан архимандрита; 10 сентября 1889 г. хиротонисан во епископа Киренского, викария Иркутской епархии; 1893 г. 17 июля перемещен на самостоятельную кафедру в Тобольск, а 4 октября 1897 г. ему повелено быть епископом Рижским и Митавским; за ревностные труды по епархии он 6 мая 1904 г. возведен в сан архиепископа. В 1910 г. 13 августа арх. Агафангел перемещается на кафедру архиепископа Литовского и Виленского и в 1913 г. 22 декабря — Ростовского и Ярославского. В ноябре 1917 г. на Всероссийском поместном соборе святейшим патриархом Тихоном возведен в сан митрополита; сконч. 16 октября 1928 г. в г. Ярославле.

X Еп. ИОАНН, в мире Иоанн Смирнов, сын протоиерея Владимирской епархии, родился 24 августа 1844 г. По окончании курса в С.-Петербургской дух. академии со степенью кандидата богословия, был назначен преподавателем Рязанской дух. семинарии в 1868 г.; в 1875 г. инспектором той же семинарии и в 1883 г. ректором её же. В 1901 г. пострижен в монашество, возведен в сан архимандрита и вызван для служения в Александро-Невскую лавру. 28 апр. 1902 г. хиротонисан во епископа Чебоксарского, викария Казанской епархии; в 1904 г. 4 февраля назначен на самостоятельную кафедру епископа Полтавского и Переяславского, а 13 августа 1910 г. переводится еписк. Рижским и Митавским; 6 мая 1912 г. возведен в сан архиепископа; 20 ноября 1917 г. назначается архиепископом Рязанским и Зарайским для умиротворения епархиальной жизни, пошатнувшейся во время революции. Там же, в Рязани, он и скончался в ноябре месяце 1919 года.

XI Еп. ПЛАТОН, в мире Павел Кульбуш, сын псаломщика Подисской церкви, Перновского уезда. По окончании наук в Рижской дух. семинарии, как

лучший воспитанник её, он в 1889 г. был послан для получения высшего богословского образования в Петроградскую дух. академию. Будучи студентом академии он обратил внимание на проживающих в Петрограде православных эстонцев, не имевших в то время своего храма, живших разрозненно в качестве рабочих на тамшних заводах. Он стал устраивать для них собрания, религиозно-нравственные беседы, объединил их в один приход и, по окончании академии, был назначен первым настоятелем Эстонского Исидоровского прихода в Петрограде. Его энергией создан был в 1904 г. на Екатеринбургском канале большой храм с залом для внебогослужебных собраний и приходских собраний. В то-же время он состоял законоучителем в нескольких учебных заведениях.

В 1917 г., после учреждения в Рижской епархии Ревельского викариата для эстонской половины епархии, о. Павел Кульбуш был избран единогласно на кафедру епископа Ревельского.

24 декабря 1917 г. был пострижен в монашество с именем Платона и возведен в сан архимандрита; 31 того-же декабря в Ревельском Александро - Невском соборе был хиротонисан в сан епископа С.-Петербургским митрополитом Вениамином. 23 января 1918 г. указом Патриарха Тихона назначен управляющим Рижской епархией. Это время совпало с германской оккупацией и затем приходом большевиков в Прибалтику. В ночь с 14 на 15 января 1919 года большевики пред своим уходом из Юрьева расстреляли еп. Платона.

XII Архиепископ Рижский и всея Латвии ИОАНН, в мире Иван Андреевич Поммер, род. 6 янв. 1876 г. в латышской крестьянской семье Лаздонского прих., в Песисском уезде. Образование получил в Рижской дух. семинарии и Киевской дух. академии.

Свое служение он начал в качестве народн. учителя в Лаздоне, Лаудоне и Лиелпайе; затем был преподавателем, инспектором и ректором дух. семинарий

в Чернигове, Вологде и Вильно. В 1911 г. последовал указ синода, призывавший его к епископскому служению, а в начале 1912 г. состоялось его посвящение во епископа Слуцкого, викария Минской епархии. Кроме Минской епархии епископ Иоанн проходил свое высокое служение в Херсонской, Приазовской и Тверской епархиях; в 1918 г. он был назначен архиепископом Пензенским. 23 февраля 1920 г. Собором Латвийской православной церкви архиепископ Иоанн был избран на кафедру Рижскую и всея Латвии. Здесь после 13 летнего мужественного, стойкого и энергичного служения Латвийской православно. церкви, архиеп. Иоанн нашёл себе всем памятный мученический конец в ночь на 12 октября 1934 г.

XIII Первый митрополит Рижский и всея Латвии АВГУСТИН сын крестьянина Рижского уезда; окончил Рижское духовное училище и духовн. семинарию. По окончании семинарии некоторое время был псаломщиком, а затем в 1904 г. получает место священника в Сунтажах, Рижского уезда. Во время войны 1914 г. он состоял полковым священником при различных войсковых частях, а с 18 сентября 1916 г. до 25 октября 1917 г. состоял священником латышского стрелкового запасного полка. В конце 1921 г. он возвращается на родину, в Латвию, и здесь арх. Иоанном назначается настоятелем Даугавпилского Борисо-Глебского собора, был благочинным, а затем перешёл на должность гарнизонного священника в Даугавпилской крепости.

С начала 1922 г. о. Августин кроме того был преподавателем латышского яз. в Даугавпилской 3-й русской школе (ныне 10-ая), а с 1934 г. и её заведующим.

XIV Епископ Елгавский ИАКОВ, в мире Иаков Карл, род. 19 августа 1865 г. в Венденском уезде, в дер. Урпули Родители его были арендаторы Сеевленской мызной усадьбы Пулакас, откуда были высланы за то, что в 40-х г. г. XIX ст. приняли право-

славие. По окончании в 1887 г. Рязской дух. семинарии по первому разряду, Иаков Карп около пяти лет был псаломщиком-учителем, а 27 декабря 1892 г. посвящён в сан священника к Кокнеской церкви, где он и проходил наиболее продолжительное время своего священнослужения. Во время мировой войны 1914 г. состоял священником при различных войсковых частях С 1 января 1920 г. о. Иаков вновь возвращается в свой Кокнеский приход, где одновременно исполнял обязанности заведывающего Кокнеской 6-кл. осн. школы. 1 августа 1932 г. о. Иаков уходит на пенсию как учитель и в заштат как священник. 17 сент. 1936 г. был избран викарным Елгавским епископом.

Замеченные опечатки.

Стр.	Строка	Напечатано	Следует читать
24	2 сверху	в 1886 г.	в 1866 г.
30	14 снизу	(1652—1877 г. г.)	(1852—1877 г. г.)
39	9 снизу	чрез отдаление	чрез отделение
39	16 снизу	у уллучшение	и уллучшение